

2454

聯發科技股份有限公司及子公司
合併財務報表暨會計師查核報告
民國九十九年度
及民國九十八年度

地址：新竹科學園區篤行一路1號
電話：03-5670766

合併財務報表暨會計師查核報告

目 錄

項 目	頁 次
一、封面	1
二、目錄	2
三、聲明書	3
四、會計師查核報告	4
五、合併資產負債表	5
六、合併損益表	6
七、合併股東權益變動表	7
八、合併現金流量表	8
九、合併財務報表附註	
(一) 公司沿革	9
(二) 重要會計政策之彙總說明	9-19
(三) 會計變動之理由及其影響	20
(四) 重要會計科目之說明	20-38
(五) 關係人交易	39-40
(六) 質押之資產	40
(七) 重大承諾事項及或有事項	41-42
(八) 重大之災害損失	42
(九) 重大之期後事項	42
(十) 其他	
1.金融商品資訊之揭露	42-45
2.其他	46-50
(十一) 附註揭露事項	
1.重大交易事項相關資訊	51
2.轉投資事業相關資訊	51
3.大陸投資資訊	51-52
(十二) 部門別財務資訊	52-53

聲 明 書

本公司民國九十九年度(自民國九十九年一月一日至民國九十九年十二月三十一日止)依「關係企業合併營業報告書關係企業合併財務報表及關係報告書編製準則」應納入編製關係企業合併財務報表之公司與依財務會計準則公報第七號應納入編製母子公司合併財務報表之公司均相同，且關係企業合併財務報表所應揭露相關資訊於前揭母子公司合併財務報表中均已揭露，爰不再另行編製關係企業合併財務報表。

特此聲明

聯發科技股份有限公司

董事長：蔡明介

中華民國 一〇〇 年 三 月 十 日

聯發科技股份有限公司及其子公司
會計師查核報告

聯發科技股份有限公司及其子公司民國九十九年十二月三十一日及民國九十八年十二月三十一日之合併資產負債表，暨民國九十九年一月一日至十二月三十一日及民國九十八年一月一日至十二月三十一日之合併損益表、合併股東權益變動表及合併現金流量表，業經本會計師查核竣事。上開合併財務報表之編製係管理階層之責任，本會計師之責任則為根據查核結果對上開合併財務報表表示意見。

本會計師係依照會計師查核簽證財務報表規則及一般公認審計準則規劃並執行查核工作，以合理確信合併財務報表有無重大不實表達。此項查核工作包括以抽查方式獲取合併財務報表所列金額及所揭露事項之查核證據、評估管理階層編製合併財務報表所採用之會計原則及所作之重大會計估計，暨評估合併財務報表整體之表達。本會計師相信此項查核工作可對所表示之意見提供合理之依據。

依本會計師之意見，第一段所述合併財務報表在所有重大方面係依照證券發行人財務報告編製準則暨一般公認會計原則編製，足以允當表達聯發科技股份有限公司及其子公司民國九十九年十二月三十一日及民國九十八年十二月三十一日之財務狀況，暨民國九十九年一月一日至十二月三十一日及民國九十八年一月一日至十二月三十一日之經營成果與現金流量。

此 致

聯發科技股份有限公司 公鑒

安永聯合會計師事務所

主管機關核准辦理公開發行公司財務報告

查核簽證文號：(97)金管證(六)第 0970037690 號

(96)金管證(六)第 0960002720 號

郭紹彬

會計師：

許新民

中華民國 一〇〇 年 三 月 十 日

聯發科技股份有限公司及子公司
合併資產負債表
民國九十九年十二月三十一日
及民國九十八年十二月三十一日
(金額均以新台幣仟元為單位)

代碼	資 產	附 註	九十九年十二月三十一日		九十八年十二月三十一日		代碼	負債及股東權益	附 註	九十九年十二月三十一日		九十八年十二月三十一日	
			金 額	%	金 額	%				金 額	%	金 額	%
11xx	流動資產						21xx	流動負債					
1100	現金及約當現金	二及四.1	\$ 85,927,357	62.25	\$ 94,647,892	68.29	2140	應付帳款		\$ 7,389,844	5.35	\$ 10,008,850	7.22
1311	交易目的金融資產-流動	二及四.2	46,271	0.03	16,042	0.01	2150	應付帳款-關係人	五	1,029,160	0.75	1,785,494	1.29
1313	指定公平價值變動列入損益之金融資產-流動	二及四.3	510,422	0.37	-	-	2160	應付所得稅	二及四.21	1,068,950	0.78	985,199	0.71
1320	備供出售金融資產-流動	二及四.4	5,588,972	4.05	2,183,335	1.58	2170	應付費用	二及四.17	15,668,939	11.35	16,317,295	11.77
1140	應收帳款淨額	二及四.6	7,164,346	5.19	7,266,916	5.24	2222-4	應付設備及工程款		16,488	0.01	9,648	0.01
1160	其他應收款	四.7	1,174,831	0.85	901,195	0.65	2280	其他流動負債		612,875	0.44	347,879	0.25
1210	存貨淨額	二、三及四.8	9,387,649	6.80	8,172,723	5.90		流動負債合計		25,786,256	18.68	29,454,365	21.25
1250	預付費用		2,169,960	1.57	272,609	0.20							
1280	其他流動資產		493,288	0.36	302,704	0.22							
1286	遞延所得稅資產-流動	二及四.21	119,215	0.09	260,964	0.19							
1291	受限制資產-流動	六	13,043	0.01	13,889	0.01							
	流動資產合計		112,595,354	81.57	114,038,269	82.29							
14xx	基金及投資	二及四.9					28xx	其他負債					
1431	指定公平價值變動列入損益之金融資產-非流動		2,233,070	1.62	1,041,745	0.75	2810	應計退休金負債	二及四.12	107,227	0.08	87,415	0.06
1450	備供出售金融資產-非流動		1,720,495	1.25	2,101,700	1.52	2820	存入保證金		973	-	983	-
1480	以成本衡量之金融資產-非流動		1,083,608	0.79	931,566	0.67	2861	遞延所得稅負債-非流動	二及四.21	426,901	0.31	159,920	0.12
1490	無活躍市場之債券投資-非流動		1,000,000	0.72	1,000,000	0.72		其他負債合計		535,101	0.39	248,318	0.18
1421	採權益法之長期股權投資		1,658,511	1.20	1,586,583	1.15	2xxx	負債總額		26,321,357	19.07	29,702,683	21.43
1425	預付長期投資款		38,773	0.03	-	-							
	基金及投資合計		7,734,457	5.61	6,661,594	4.81							
15xx	固定資產	二及四.10					3xxx	股東權益					
1501	土地		888,722	0.64	-	-	3xxx	母公司股東權益					
1521	房屋建築		5,738,474	4.16	5,059,545	3.65		股本					
1531	機器設備		204,516	0.15	227,738	0.16	31xx	普通股股本	四.13	10,999,317	7.97	10,901,189	7.87
1544	電腦通訊設備		1,436,518	1.04	944,953	0.68	3110	預收股本		365	-	-	-
1545	試驗設備		2,439,991	1.77	2,156,548	1.56	3140	資本公積					
1681	其他設備		689,195	0.50	818,049	0.59	32xx	普通股股票溢價	四.15	11,051,733	8.01	7,385,442	5.33
	成本合計		11,397,416	8.26	9,206,833	6.64	3211	庫藏股票交易	四.15	785,420	0.57	583,194	0.42
15x9	減：累計折舊		(3,833,975)	(2.78)	(3,016,901)	(2.18)	3220	受贈資產	四.15	1,260	-	1,260	-
1671	加：未完工程		125,951	0.09	635,650	0.46	3250	長期投資	四.15	207,315	0.15	169,422	0.12
1672	預付設備款		118,425	0.09	63,247	0.05	3260	員工認股權	四.15及四.16	213,676	0.15	128,508	0.09
	固定資產淨額		7,807,817	5.66	6,888,829	4.97	3271	資本公積合計		12,259,404	8.88	8,267,826	5.96
17xx	無形資產	二及四.11						保留盈餘					
1720	專利權		267,490	0.19	309,971	0.22	33xx	法定盈餘公積	四.14	18,613,978	13.48	14,943,414	10.78
1750	電腦軟體成本		333,053	0.24	303,469	0.22	3310	特別盈餘公積	四.17	355,131	0.26	273,489	0.20
1760	商譽		6,863,129	4.97	6,837,672	4.93	3320	未分配盈餘	四.17	73,739,007	53.42	74,894,668	54.04
1780	專門技術及其他		2,108,663	1.53	3,171,781	2.29	3350	股東權益其他項目					
	無形資產合計		9,572,335	6.93	10,622,893	7.66	34xx	累積換算調整數	二	(4,380,730)	(3.17)	(527,304)	(0.38)
18xx	其他資產						3420	金融商品之未實現損益	二	182,608	0.13	172,173	0.12
1820	存出保證金		261,488	0.19	328,579	0.24	3480	庫藏股票	四.18	(55,970)	(0.04)	(55,970)	(0.04)
1830	遞延費用		45,897	0.03	33,756	0.02	361x	母公司股東權益合計		111,713,110	80.93	108,869,485	78.55
1887	受限制資產	六	17,344	0.01	19,366	0.01	3610	少數股權		225	-	21,118	0.02
	其他資產合計		324,729	0.23	381,701	0.27		股東權益總額		111,713,335	80.93	108,890,603	78.57
1xxx	資產總額		\$ 138,034,692	100.00	\$ 138,593,286	100.00	2-3xxx	負債及股東權益總額		\$ 138,034,692	100.00	\$ 138,593,286	100.00

(請參閱合併財務報表附註)

董事長：蔡明介

經理人：謝清江

會計主管：顧大為

聯發科技股份有限公司及子公司
合併損益表
民國九十九年一月一日至十二月三十一日
及民國九十八年一月一日至十二月三十一日
(金額除每股盈餘外，均以新台幣仟元為單位)

代碼	項 目	附 註	九十九年度		九十八年度	
			金 額	%	金 額	%
4000	營業收入總額		\$ 122,374,147	107.80	\$ 124,142,262	107.47
4170	減：銷貨退回		(45,445)	(0.04)	(75,573)	(0.07)
4190	銷貨折讓		(8,806,744)	(7.76)	(8,555,064)	(7.40)
4-	營業收入淨額	二、四.19及五	113,521,958	100.00	115,511,625	100.00
5000	營業成本	四.20及五	(52,613,892)	(46.35)	(47,694,235)	(41.29)
5910	營業毛利		60,908,066	53.65	67,817,390	58.71
6000	營業費用	四.20及五				
6100	推銷費用		(3,160,968)	(2.79)	(3,279,185)	(2.84)
6200	管理及總務費用		(3,357,947)	(2.96)	(3,966,155)	(3.42)
6300	研究發展費用		(23,310,531)	(20.53)	(24,184,886)	(20.94)
	營業費用合計		(29,829,446)	(26.28)	(31,430,226)	(27.20)
6900	營業淨利		31,078,620	27.37	36,387,164	31.51
7100	營業外收入及利益					
7110	利息收入		586,492	0.52	494,593	0.43
7121	採權益法認列之投資收益	二及四.9	180,041	0.16	198,857	0.17
7140	處分投資利益	二及四.9	7,917	0.01	9,091	0.01
7160	兌換利益	二	28,366	0.02	122,238	0.11
7310	金融資產評價利益	二及四.2	35,667	0.03	115,600	0.10
7480	什項收入		414,927	0.37	284,569	0.25
	營業外收入及利益合計		1,253,410	1.11	1,224,948	1.07
7500	營業外費用及損失					
7510	利息費用		-	-	(625)	-
7530	處分固定資產損失	二	(44,113)	(0.04)	(4,661)	-
7630	減損損失	二及四.9	-	-	(99,449)	(0.09)
7880	什項支出		-	-	(87,291)	(0.08)
	營業外費用及損失合計		(44,113)	(0.04)	(192,026)	(0.17)
7900	本期稅前淨利		32,287,917	28.44	37,420,086	32.41
8110	所得稅費用	二及四.21	(1,351,314)	(1.19)	(724,620)	(0.64)
9600xx	合併總淨利		\$ 30,936,603	27.25	\$ 36,695,466	31.77
	歸屬予：					
9601	母公司股東		\$ 30,961,437		\$ 36,705,640	
9602	少數股權		(24,834)		(10,174)	
	合併總淨利		\$ 30,936,603		\$ 36,695,466	
			稅 前	稅 後	稅 前	稅 後
9750	基本每股盈餘(元)	二及四.22				
	合併總淨利		\$ 29.66	\$ 28.42	\$ 34.71	\$ 34.04
	少數股權之淨損		0.02	0.02	0.01	0.01
	母公司股東之淨利		\$ 29.68	\$ 28.44	\$ 34.72	\$ 34.05
9850	稀釋每股盈餘(元)	二及四.22				
	合併總淨利		\$ 29.10	\$ 27.88	\$ 33.81	\$ 33.16
	少數股權之淨損		0.02	0.02	0.01	0.01
	母公司股東之淨利		\$ 29.12	\$ 27.90	\$ 33.82	\$ 33.17

(請參閱合併財務報表附註)

董事長：蔡明介

經理人：謝清江

會計主管：顧大為

聯發科技股份有限公司及子公司
合併股東權益變動表
民國九十九年一月一日至十二月三十一日
及民國九十八年一月一日至十二月三十一日
(金額均以新台幣仟元為單位)

項 目	股 本		資本公積	保 留 盈 餘			累積換算 調整數	金融商品之 未實現損益	庫藏股票	母公司股東 權益合計	少數股權	合 計
	股 本	預收股本		法定盈餘公積	特別盈餘公積	未分配盈餘						
民國九十八年一月一日餘額	\$ 10,731,523	\$ -	\$ 2,757,311	\$ 13,024,414	\$ -	\$ 55,427,112	\$ (17,915)	\$ (255,574)	\$ (55,970)	\$ 81,610,901	\$ 147,962	\$ 81,758,863
民國九十七年度盈餘分配(註1)：												
法定盈餘公積	-	-	-	1,919,000	-	(1,919,000)	-	-	-	-	-	-
特別盈餘公積	-	-	-	-	273,489	(273,489)	-	-	-	-	-	-
現金股利	-	-	-	-	-	(15,024,132)	-	-	-	(15,024,132)	-	(15,024,132)
股票股利	21,463	-	-	-	-	(21,463)	-	-	-	-	-	-
員工股票紅利	148,203	-	5,294,683	-	-	-	-	-	-	5,442,886	-	5,442,886
民國九十八年度合併總淨利歸屬予母公司股東	-	-	-	-	-	36,705,640	-	-	-	36,705,640	-	36,705,640
金融商品之未實現損益調整數	-	-	-	-	-	-	-	427,747	-	427,747	-	427,747
授予子公司員工認股權憑證之酬勞成本	-	-	87,864	-	-	-	-	-	-	87,864	-	87,864
子公司獲配母公司現金股利	-	-	108,682	-	-	-	-	-	-	108,682	-	108,682
採權益法評價之被投資公司股權淨值增減變動調整數	-	-	19,286	-	-	-	-	-	-	19,286	-	19,286
累積換算調整變動數	-	-	-	-	-	-	(509,389)	-	-	(509,389)	-	(509,389)
少數股權淨變動數	-	-	-	-	-	-	-	-	-	-	(126,844)	(126,844)
民國九十八年十二月三十一日餘額	10,901,189	-	8,267,826	14,943,414	273,489	74,894,668	(527,304)	172,173	(55,970)	108,869,485	21,118	108,890,603
民國九十八年度盈餘分配(註2)：												
法定盈餘公積	-	-	-	3,670,564	-	(3,670,564)	-	-	-	-	-	-
特別盈餘公積	-	-	-	-	81,642	(81,642)	-	-	-	-	-	-
現金股利	-	-	-	-	-	(28,343,090)	-	-	-	(28,343,090)	-	(28,343,090)
股票股利	21,802	-	-	-	-	(21,802)	-	-	-	-	-	-
員工股票紅利	74,855	-	3,593,106	-	-	-	-	-	-	3,667,961	-	3,667,961
民國九十九年度合併總淨利歸屬予母公司股東	-	-	-	-	-	30,961,437	-	-	-	30,961,437	-	30,961,437
金融商品之未實現損益調整數	-	-	-	-	-	-	-	10,435	-	10,435	-	10,435
授予子公司員工認股權憑證之酬勞成本	-	-	91,476	-	-	-	-	-	-	91,476	-	91,476
員工認股權行使	1,471	365	66,877	-	-	-	-	-	-	68,713	-	68,713
子公司獲配母公司現金股利	-	-	202,226	-	-	-	-	-	-	202,226	-	202,226
採權益法評價之被投資公司股權淨值增減變動調整數	-	-	37,893	-	-	-	-	-	-	37,893	-	37,893
累積換算調整變動數	-	-	-	-	-	-	(3,853,426)	-	-	(3,853,426)	-	(3,853,426)
少數股權淨變動數	-	-	-	-	-	-	-	-	-	-	(20,893)	(20,893)
民國九十九年十二月三十一日餘額	<u>\$ 10,999,317</u>	<u>\$ 365</u>	<u>\$ 12,259,404</u>	<u>\$ 18,613,978</u>	<u>\$ 355,131</u>	<u>\$ 73,739,007</u>	<u>\$ (4,380,730)</u>	<u>\$ 182,608</u>	<u>\$ (55,970)</u>	<u>\$ 111,713,110</u>	<u>\$ 225</u>	<u>\$ 111,713,335</u>

註1：董監酬勞42,494仟元及員工紅利6,403,395仟元已於民國九十七年度損益表中扣除。

註2：董監酬勞65,907仟元及員工紅利12,226,536仟元已於民國九十八年度損益表中扣除。

(請參閱合併財務報表附註)

董事長： 蔡明介

經理人： 謝清江

會計主管： 顧大為

聯發科技股份有限公司及子公司
合併現金流量表
民國九十九年一月一日至十二月三十一日
及民國九十八年一月一日至十二月三十一日
(金額均以新台幣仟元為單位)

項 目	九十九年度	九十八年度
營業活動之現金流量：		
合併總淨利	\$ 30,936,603	\$ 36,695,466
調整項目：		
折舊費用	1,107,081	1,072,887
攤銷費用	1,870,604	2,172,122
備抵壞帳提列	46,388	87,826
員工認股權酬勞成本	91,476	87,864
員工分紅費用	3,863,296	12,226,536
金融資產折溢攤銷	296	(37,173)
存貨跌價及呆滯損失	2,113,727	624,584
採權益法認列之投資收益	(180,041)	(198,857)
固定資產處分損失	44,113	4,661
處分投資利益(含帳列利息收入者)	(7,917)	(23,994)
金融資產減損損失	-	99,449
收到權益法被投資公司現金股利	123,713	28,815
金融資產及負債評價調整數	(106,455)	(45,372)
遞延所得稅費用	409,696	320,147
營業資產及負債之淨變動：		
交易目的金融資產	-	150,000
指定公平價值變動列入損益之金融資產	(1,683,443)	755,084
應收帳款	(181,042)	(1,884,208)
其他應收款	406,563	(99,951)
存貨	(3,536,726)	(3,331,392)
預付費用	(1,896,674)	74,125
其他流動資產	(202,897)	994,208
應付帳款	(2,620,019)	5,779,249
應付帳款-關係人	(756,334)	1,151,820
應付所得稅	83,751	145,718
應付費用	(807,962)	(1,060,198)
其他流動負債	270,071	(554,392)
應計退休金負債	19,812	5,249
營業活動之淨現金流入	29,407,680	55,240,273
投資活動之現金流量：		
受限制資產減少	2,868	1,770
取得備供出售金融資產	(3,697,357)	-
處分備供出售金融資產價款	649,486	4,085,394
處分持有至到期日金融資產價款	-	413,073
取得以成本衡量之金融資產	(221,354)	(221,124)
處分以成本衡量之金融資產價款	3,325	122,127
處分採權益法之長期股權投資價款	13,081	-
預付長期投資款增加	(38,773)	-
取得子公司	(114,214)	(32,345)
購置固定資產	(2,122,234)	(1,573,525)
處分固定資產價款	9,661	1,573
存出保證金減少(增加)	67,101	(229,648)
無形資產及遞延費用增加	(825,939)	(798,574)
投資活動之淨現金流(出)入	(6,274,349)	1,768,721
融資活動之現金流量：		
存入保證金減少	(10)	(39)
應付租賃款減少	-	(1,392)
員工執行認股權	68,713	-
發放現金股利	(28,343,090)	(15,024,132)
子公司取得母公司現金股利	202,226	108,682
少數股權變動	(815)	27,838
融資活動之淨現金流出	(28,072,976)	(14,889,043)
匯率影響數	(3,780,890)	(493,603)
本期現金及約當現金(減少)增加數	(8,720,535)	41,626,348
期初現金及約當現金餘額	94,647,892	53,021,544
期末現金及約當現金餘額	\$ 85,927,357	\$ 94,647,892
現金流量資訊之補充資訊：		
本期支付利息	\$ -	\$ 625
本期支付所得稅	\$ 688,054	\$ 722,879
僅有部分現金收付之投資及融資活動：		
購置固定資產	\$ 2,129,074	\$ 1,493,770
加：應付設備及工程款(增加)減少數	(6,840)	79,755
本期支付現金數	\$ 2,122,234	\$ 1,573,525
不影響現金流量之投資及融資活動：		
員工及股東紅利轉增資(含資本公積)	\$ 3,689,763	\$ 5,464,349
金融商品未實現評價(損)益調整數	\$ 10,435	\$ 427,747

(請參閱合併財務報表附註)

董事長： 蔡明介

經理人： 謝清江

會計主管： 顧大為

聯發科技股份有限公司及子公司
合併財務報表附註
民國九十九年十二月三十一日
及民國九十八年十二月三十一日
(金額除另予註明外，均以新台幣仟元為單位)

一、公司沿革

聯發科技(股)公司(以下簡稱本公司)於民國八十六年五月二十八日奉准設立於新竹科學工業園區，主要業務為研究、開發、生產、製造、銷售多媒體積體電路、電腦週邊積體電路、高階消費性電子積體電路及其他特殊應用積體電路，並提供上述產品之軟硬體應用設計、測試、維修及技術諮詢服務，及提供前各項有關產品之進出口貿易、產品專利權、電路布局權之買賣及其授權業務。

本公司及合併子公司於民國九十九及九十八年十二月三十一日之員工人數分別為5,486人及4,319人。

二、重要會計政策之彙總說明

本合併財務報表係依照證券發行人財務報告編製準則暨一般公認會計原則編製，重要會計政策彙總說明如下：

1. 合併概況

(1)本公司對於直接或間接持有被投資公司有表決權之股份超過百分之五十者，或持有表決權之股份未超過百分之五十，但具有實質控制能力者，為本公司之子公司，除依權益法評價外，於編製合併財務報表時，並將所有子公司納入合併個體。另有關合併財務報表編製個體內之子公司及其變動情形如下：

子 公 司 名 稱	業 務 性 質	本公司直接或 間接持股比例(%)		說 明
		99.12.31	98.12.31	
旭發投資(股)公司	投資業務	100.00%	100.00%	-
旭創投資(股)公司	投資業務	100.00%	100.00%	-
旭新投資(股)公司	投資業務	100.00%	100.00%	-
旭達投資有限公司	投資業務	100.00%	100.00%	-
旭嘉投資有限公司	投資業務	100.00%	100.00%	-
旭康投資有限公司	投資業務	100.00%	100.00%	-
Core Tech Resources Inc.	投資業務	100.00%	100.00%	-
翔發投資(股)公司	投資業務	100.00%	100.00%	-
滾雷科技(股)公司	軟體開發	100.00%	-	(註1)

〈續下頁〉

聯發科技股份有限公司及子公司合併財務報表附註(續)
(金額除另予註明外，均以新台幣仟元為單位)

〈承上頁〉

子 公 司 名 稱	業 務 性 質	本公司直接或 間接持股比例(%)		說 明
		99.12.31	98.12.31	
絡達科技(股)公司	IC設計及銷售	39.05%	40.93%	(註2)
Airoha Technology (Samoa) Corporation	投資業務	100.00%	100.00%	(註2)
Gaintech Co. Limited	投資業務	100.00%	100.00%	-
聯發科中國有限公司(香港)	投資業務	100.00%	100.00%	-
聯發科技(合肥)有限公司	客戶技術服務	100.00%	100.00%	-
聯發博動科技(北京)有限公司	客戶技術服務	100.00%	100.00%	-
聯發軟件設計(深圳)有限公司	客戶技術服務	100.00%	100.00%	-
聯發芯軟件設計(成都)有限公司	客戶技術服務	100.00%	-	(註3)
聯發科軟件(武漢)有限公司	客戶技術服務	100.00%	-	(註4)
MediaTek Singapore Pte. Ltd.	研發、生產及銷售	100.00%	100.00%	-
MTK Wireless Limited (UK)	研發	100.00%	100.00%	-
MediaTek Wireless Limited (Ireland)	研發	100.00%	100.00%	-
MediaTek Denmark ApS	研發	100.00%	100.00%	-
MediaTek Wireless L.L.C.(Dubai)	客戶技術服務	100.00%	-	(註5)
Zena Technologies International Inc. (BVI)	投資業務	48.63%	80.00%	(註6)
Zena Technologies, Inc. (USA)	研發	100.00%	100.00%	(註6)
MediaTek USA Inc.	研發	100.00%	100.00%	-
MediaTek Wireless, Inc. (USA)	研發	100.00%	100.00%	-
MediaTek Japan Inc.	客戶技術服務	100.00%	100.00%	-
MediaTek India Technology Pvt. Ltd.	研發	100.00%	100.00%	-
MediaTek Korea Inc.	研發	100.00%	100.00%	-
Vogins Technology Co. Ltd.	投資業務	79.51%	74.84%	-
沃勤網路科技(上海)有限公司	軟件開發	100.00%	100.00%	-
Hesine Technologies International Worldwide Inc.	投資業務	100.00%	-	(註7)

註1：翔發投資(股)公司於民國九十九年七月投資滾雷科技(股)公司。

註2：民國九十八年四月三十日前本公司雖未直接或間接持有絡達科技(股)公司過半數之有表決權股份，然已取得其過半董事席次，故將其視為子公司，並納入合併財務報表之編製個體；自民國九十八年五月起對絡達科技(股)公司及其子公司Airoha Technology (Samoa) Corporation已不具有控制能力，故未予以列入民國九十九年度及九十八年度合併財務報表編製個體，惟喪失控制能力前之收益與費損，則均已編入合併財務報表中。

註3：聯發科技中國有限公司(香港)於民國九十九年七月投資設立該公司。

註4：聯發科技中國有限公司(香港)於民國九十九年十二月投資設立該公司。

註5：MediaTek Singapore Pte. Ltd.於民國九十九年九月投資設立該公司。

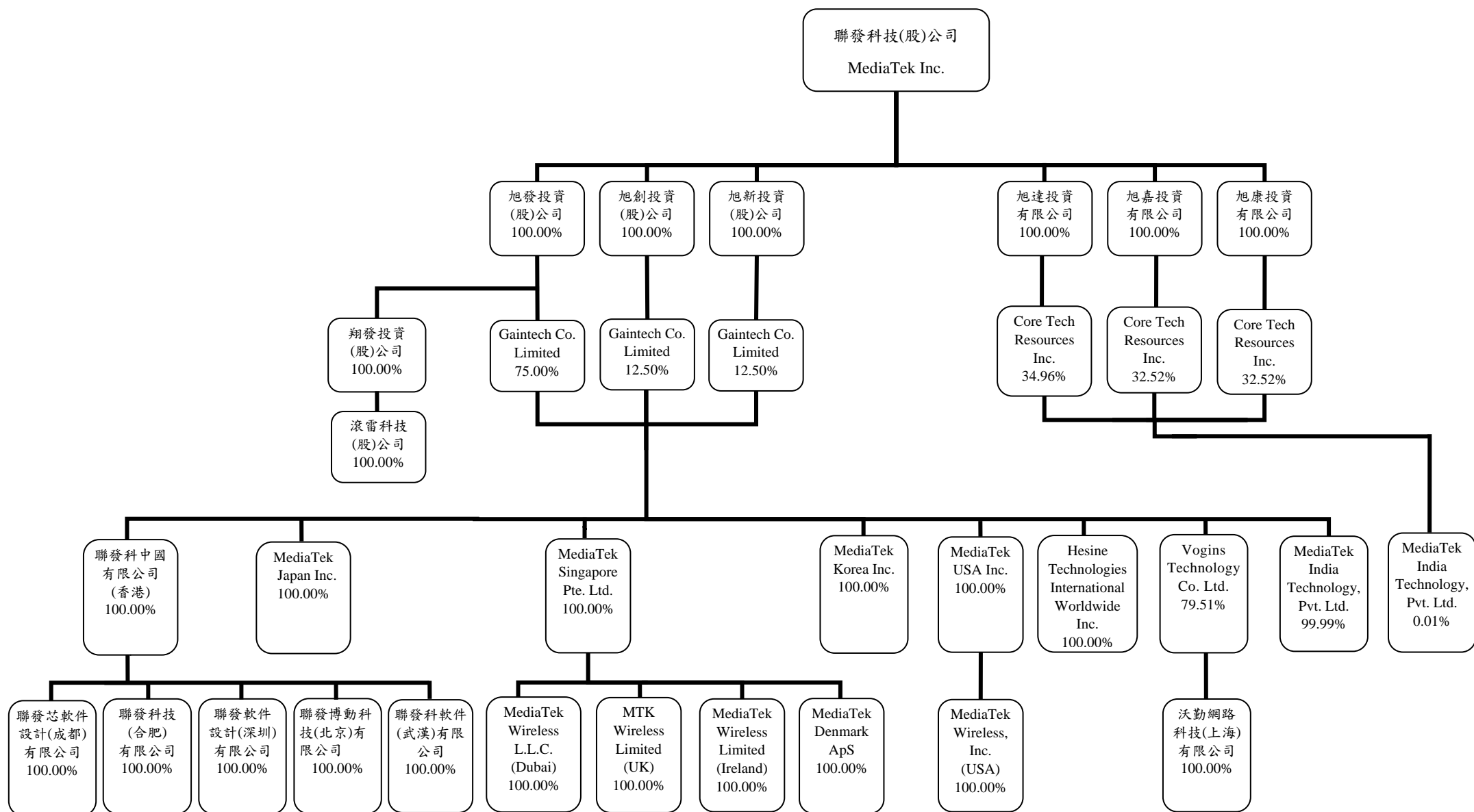
註6：民國九十九年第四季，因Gaintech Co. Limited對Zena Technologies International Inc. (BVI)，未持有該公司過半數股權，已不具有控制力。故對該公司及其子公司Zena Technologies, Inc. (USA)，未予以列入民國九十九年度合併財務報表編製個體，惟喪失控制能力前之收益與費損，則均已編入合併財務報表中。

註7：Gaintech Co. Limited 於民國九十九年十二月投資設立該公司。

聯發科技股份有限公司及子公司合併財務報表附註(續)

(金額除另予註明外，均以新台幣仟元為單位)

(2) 截至民國九十九年十二月三十一日止，本公司與子公司之投資關係及持股比例如下列圖表：



聯發科技股份有限公司及子公司合併財務報表附註(續)
(金額除另予註明外，均以新台幣仟元為單位)

2. 合併財務報表編製原則

- (1) 合併財務報表係依財務會計準則公報第七號之規定編製，合併財務報表編製個體間之往來交易於編製合併財務報表時予以沖銷。
- (2) 凡持有被投資公司有表決權之股份(包括本公司及子公司所持有目前已可執行或轉換之潛在表決權)超過百分之五十，或有下列情況之一者，視為對被投資公司具有控制能力，構成母子公司關係，除依權益法評價外，並編製合併財務報表。
 - A. 與其他投資人約定下，具超過半數之有表決權股份之能力。
 - B. 依法令或契約約定，可操控公司之財務、營運及人事方針。
 - C. 有權任免董事會(或約當組織)超過半數之主要成員，且公司之控制操控於該董事會(或約當組織)。
 - D. 有權主導董事會(或約當組織)超過半數之投票權，且公司之控制操控於該董事會(或約當組織)。
 - E. 其他具有控制能力者。
- (3) 母公司取得子公司係主要以出售為目的，或意圖出售所持有子公司時，若該子公司能於目前狀況下，依一般條件及商業慣例立即出售，且母公司於一年內高度很有可能出售該子公司，則將該子公司列為待處分子公司，並採帳面價值與淨公平價值孰低者評價，因評價而造成之損失或迴轉之利益認列為當期損益。另於合併財務報表之表達係將待處分子公司之相關項目(例如資產、負債及權益項目等)分開列示。
- (4) 母公司取得子公司股權之成本高於或低於子公司該項股權淨值，於編製合併財務報表時，係依財務會計準則公報第二十五號「企業合併-購買法之會計處理」之規定辦理。若產生商譽或遞延貸項，原按估計效益年限或存續期間攤銷，並列為營業費用或營業外收入及利益，惟自民國九十五年一月一日起，商譽部分不再攤銷，並於每年定期進行減損測試；遞延貸項部分，則仍按剩餘年限繼續攤銷，惟後續新產生之取得可辨認淨資產公平價值超過取得成本差額，係就非流動資產分別將其公平價值等比例減少之，若減少至零仍有差額時，則將該差額列為非常利益。

3. 外幣交易及外幣財務報表換算

- (1) 本公司之交易事項係以新台幣為記帳單位，子公司之交易事項係以當地流通之貨幣為記帳單位。以外幣為計價基準之非衍生性商品交易事項，係按交易發生時之匯率折算新台幣金額入帳。外幣貨幣性資產或負債於資產負債表日按該日之即期匯率予以調整，因調整而產生之兌換差額列為當期損益。外幣非貨幣性資產或負債於資產負債表日依公平價值衡量者，按該日即期匯率調整而產生之兌換差額，其屬公平價值變動認列為股東權益調整項目者，兌換差額列為股東權益調整項目；其屬公平價值變動認列為當期損益者，兌換差額列為當期損益；若其係依成本衡量者，則按交易日之歷史匯率衡量。至於結清外幣債權或債務所產生之兌換差額，則均列為當期損益。

- (2) 編製合併財務報表時，子公司外幣財務報表換算為本國貨幣財務報表時，資產、負債科目均按資產負債表日之匯率換算；股東權益中除期初保留盈餘以上期期末換算後之餘額結轉外，其餘均按歷史匯率換算；股利按宣告日之匯率換算；損益科目按加權平均匯率換算。依前段換算所產生之換算差額，列入「累積換算調整數」科目，作為股東權益之調整項目。

4. 約當現金

約當現金係指隨時可轉換成定額現金且即將到期，而其利率變動對其價值影響甚少之短期且具高度流動性之投資，包括自投資日起三個月內到期或清償之國庫券、商業本票及銀行承兌匯票等。

5. 金融資產及金融負債

- (1) 當本公司及子公司成為金融商品合約之一方時，於資產負債表上認列為金融資產或金融負債，且於依交易慣例購買或出售金融資產時，若屬權益商品者，採用交易日會計；若屬債務商品、受益憑證及衍生性商品者，則採用交割日會計。

對於構成金融資產或部分金融資產之合約權利喪失控制時，除列該金融資產或該部分金融資產。所謂喪失控制，係指已實現合約之受益權、權利逾期失效，或權利拋棄。若金融資產之移轉未符合喪失控制之條件，則該移轉交易視為擔保借款。

對於金融負債合約規定之義務減除、取消或到期而使金融負債消滅時，除列全部或部分金融負債。

- (2) 本公司及子公司於原始認列金融資產或金融負債時，係以公平價值衡量。但非以公平價值衡量且公平價值變動認列為損益之金融資產或金融負債，尚應加計取得或發行之交易成本。

- (3) 聯屬公司(或合併公司)之金融資產及金融負債分為下列各類：

A. 公平價值變動列入損益之金融資產或金融負債

其包括交易目的金融資產或負債，及原始認列時被指定以公平價值衡量且公平價值變動認列為損益之金融資產或金融負債。其續後評價概以公平價值衡量且公平價值變動認列於損益表。

此類金融資產除衍生性金融商品及原始認列即指定公平價值變動列入損益之金融商品不得重分類為其他類別之金融商品外，交易目的金融商品如不再以短期出售為目的且符合下列情況之一者可重分類：

- (a) 符合放款及應收款定義者，且公司有意圖及能力持有該金融資產至可預見之未來或到期日，得重分類為其他類別金融資產。
- (b) 不符合放款及應收款定義者，僅於極少情況下方得重分類為其他類別金融商品。

前述之重分類，以重分類日之公平價值作為重分類日之新成本或攤銷後成本，原已認列之相關損益不予迴轉。原來非屬於此類之金融商品續後不得重分類為此類。

B. 無活絡市場之債券投資

係對無活絡市場公開報價，且具固定或可決定收取金額之債券投資或無活絡市場公開報價之特別股，若發行人必須於固定或可決定之未來日期按固定或可決定之金額強制贖回，則以攤銷後成本衡量。若有減損之客觀證據，則認列減損損失，若後續期間減損金額減少，且明顯與認列減損後發生之事件有關，則以未認列減損情況下之攤銷後成本為限，將減損損失予以迴轉。

C. 以成本衡量之金融資產

係指無法可靠衡量公平價值之權益商品投資，包括未上市(櫃)股票及興櫃股票等，且未具重大影響力或與該等權益商品連動且以該等權益商品交割之衍生性商品，其係以原始成本衡量。若有減損之客觀證據，則認列減損損失，且此減損金額不得迴轉。

D. 持有至到期日金融資產

係對具有固定或可決定之收取金額及固定到期日，且有積極意圖及能力持有至到期日之非衍生性金融資產，其續後評價係以攤銷後成本衡量。若有減損之客觀證據，則認列減損損失，若後續期間減損金額減少，且明顯與認列減損後發生之事件有關，則以未認列減損情況下之攤銷後成本為限，將減損損失予以迴轉。

E. 備供出售金融資產

係指定為備供出售，或非屬上述各類別之金融資產及應收款之非衍生性金融資產。續後評價係以公平價值衡量，且其價值變動於除列前列為股東權益調整項目；除列時則將累積之利益或損失列入當期損益。若有減損之客觀證據，則認列減損損失，若後續期間減損金額減少，備供出售權益商品係作為股東權益調整項目；而備供出售債務商品之減損減少金額若明顯與認列減損後發生之事件有關，則予以迴轉並認列為當期利益。

此類金融資產若符合放款及應收款之定義，且公司有意圖及能力持有該金融資產至可預見之未來或到期日，得重分類為無活絡市場之債券投資。重分類時，以重分類日之公平價值作為重分類日之新成本或攤銷後成本，原已認列為業主權益調整項目之相關損益則分期攤銷為當期損益。

上述所稱公平價值，上市(櫃)公司股票及封閉型基金係指資產負債表日之收盤價；開放型基金係指資產負債表日該基金淨資產價值，若金融商品無活絡市場之公開報價，但有該金融商品組成部分之活絡市場公開報價時，則以組成部分之攸關市場價格為基礎決定該金融商品之公平價值。

6. 備抵壞帳

備抵壞帳係評估資產負債表日應收票據及應收帳款等各項債權之帳齡情形、收款經驗及客戶信用評等並考量內部授信政策提列。

7. 存 貨

自民國九十八年一月一日起，存貨之續後評價以成本與淨變現價值孰低評價，並採逐項比較法；淨變現價值係指在正常情況下，估計售價減除至完工尚需投入之成本及銷售費用後之餘額；另對於呆滯之存貨提列適當備抵存貨呆滯損失。

8. 採權益法之長期股權投資

- (1) 持有被投資公司有表決權股份百分之二十以上，或持有表決權股份雖未達百分之二十，但對被投資公司具有重大影響力者，採用權益法評價，帳列投資成本與股權淨值間之差額按五年平均攤銷，惟自民國九十五年一月一日起該差額若屬商譽部分不再攤銷，並於每年定期進行減損測試；若屬遞延貸項部分，則仍按剩餘年限繼續攤銷，惟後續新產生之取得可辨認淨資產公平價值超過投資成本差額，係就非流動資產分別將其公平價值等比例減少之，若減少至零仍有差額時，則將該差額列為非常利益。增發新股時，若未按持股比例認購，致使投資比例發生變動，並因而使投資之股權淨值發生增減者，其增減數調整「長期股權投資」及「資本公積」，若此項調整係沖減資本公積，但由長期股權投資所產生之資本公積餘額不足時，其差額則沖減「保留盈餘」。如因持有股份比例降低或其他原因喪失其對被投資公司之影響力時，即停止採用權益法，改依財務會計處理準則公報第三十四號「金融商品之會計處理準則」之規定處理，投資帳戶即以改變時之帳面價值作為成本。
- (2) 與採權益法評價之被投資公司間交易及各採權益法評價之被投資公司間交易所產生之損益屬尚未實現者，予以遞延，於實現年度再行認列。
- (3) 對具有重大影響力但未達控制能力之被投資公司，因認列被投資公司之虧損，而致對該被投資公司之長期股權投資帳面餘額為負數時，其投資損失之認列，以使對該被投資公司投資之帳面餘額降至零為限；惟若意圖繼續支持該被投資公司，或該被投資公司之虧損係屬短期性質者，則按持股比例繼續認列投資損失，因此而致對該被投資公司投資之帳面價值發生貸方餘額時，即沖轉對該被投資公司之墊款，若有不足沖轉時，則列為負債。對具有控制能力之被投資公司，除被投資公司之其他股東有義務並能夠提出額外資金承擔其損失者外，否則全額吸收超過被投資公司股東原有權益之損失金額；惟若該被投資公司日後獲利，則該利益應先沖轉原已認列之損失，直至原多承擔之損失完全回復為止。
- (4) 凡直接或間接持有被投資公司有表決權之股份超過百分之五十者，或持有表決權之股份未超過百分之五十，但具有控制能力者，為本公司之子公司，除依權益法評價外，並將其納入合併財務報表之編製個體。

聯發科技股份有限公司及子公司合併財務報表附註(續)
(金額除另予註明外，均以新台幣仟元為單位)

9. 固定資產

- (1) 固定資產係以取得成本入帳，並以成本減累計折舊及累計減損作為帳面價值。折舊係採直線法並依下列耐用年數計提：

房屋建築	三至五十 年
機器設備	三至五 年
電腦通訊設備	三至五 年
試驗設備	二至五 年
其他設備	二至十 年

- (2) 重大更新或改良視為資本支出，列入固定資產。經常性之修理及維護支出，則列為費用。
- (3) 固定資產報廢及出售時，其成本、累計折舊及累計減損均自帳上予以減除。處分固定資產利益或損失，列為當年度之營業外收入及利益或營業外費用及損失。

10. 無形資產

- (1) 係電腦軟體(設計軟體)、專門技術、專利權及其他等單獨取得且屬有限耐用年限之無形資產，以取得成本為入帳基礎，採直線法並依下列使用年數攤銷：

電腦軟體(設計軟體)	三至十 年
專門技術、專利權及其他	三至十 年

另於每一會計年度終了時評估無形資產之殘值、攤銷期間及攤銷方法，若產生變動，則視為會計估計變動處理。

- (2) 對於研究階段之支出係於發生時認列為費用，而發展階段之支出係於符合規定條件時，認列為無形資產，惟不符合規定條件時，則將相關支出全數視為發生於研究階段。
- (3) 租賃資產以承租時公平市價與全部應付租金(減除應由出租人負擔之履約成本)及優惠承購價格或保證殘值之現值較低者列為資產，並認列負債；凡租期屆滿得無償取得原租賃標的物或有優惠承購權者，依租賃資產估計使用年限按平均法計算提列攤銷，未具承購條件者，按租賃期間以平均法提列攤銷。

聯發科技股份有限公司及子公司合併財務報表附註(續)
(金額除另予註明外，均以新台幣仟元為單位)

11. 遞延費用

係辦公室裝修及機電工程等，以取得成本為入帳基礎，採直線法按二至五年平均攤提。

12. 資產減損

依財務會計準則公報第三十五號「資產減損之會計處理準則」規定，除商譽與非確定耐用年限及尚未可供使用之無形資產每年定期進行減損測試外，餘就其所規範之資產於資產負債表日評估是否產生減損跡象。若具有減損跡象，則就該資產之估計可回收金額低於其帳面價值部分，認列減損損失；惟若有證據顯示該資產於以前年度所認列之減損損失，可能已不存在或減少，則應即估計該資產之可回收金額，並以該資產在未認列減損損失之帳面價值減除應提列折舊或攤銷後之餘額為限，將減損損失予以迴轉；然已認列之商譽減損損失，則不得迴轉。

13. 資本支出與收益支出之劃分

凡支出之效益及於以後各期，且每筆購進之總金額達一定金額以上者列為資產，其餘認列為當期費用或損失。

14. 收入認列方法

收入於貨物交付且所有權、顯著風險及報酬移轉時認列銷貨收入，因其獲利過程大部分已完成，且已實現或可實現。備抵銷貨折讓係依可能發生之折讓估列，於產品出售之會計期間列為銷貨之減項。

15. 員工退休金

(1)本公司及國內子公司原訂有員工退休辦法，依「勞動基準法」之規定，按每月給付薪資總額之一定比率提撥退休準備金，該基金撥交由勞工退休準備金監督委員會專戶儲存及支用。由於此項退休準備金與本公司及子公司完全分離，故未包含於合併財務報表之中。

(2)中華民國勞工退休金條例自民國九十四年七月一日起施行，並採確定提撥制。實施後國內公司員工得選擇適用「勞動基準法」有關之退休金規定(舊制)，或適用該條例之退休金制度(新制)並保留適用該條例前之工作年資(保留舊制年資)。對適用退休新制之員工，國內公司每月負擔之員工退休金提撥率，不得低於員工每月薪資百分之六。

(3)本公司及子公司依財務會計準則公報第十八號「退休金會計處理準則」規定，屬確定給付退休辦法者，按精算結果認列退休金資產或負債。有關未認列過渡性淨給付義務及未認列過渡性淨資產，係按預期員工平均剩餘服務年限二十年，採直線法攤銷。屬確定提撥退休辦法者，依權責發生基礎，將每期提繳之勞工退休金認列為當期費用。

(4)國外子公司實施確定提撥之退休辦法者，依當地法令規定提撥退休金，並將每期應提撥之退休金數額認列為當期費用。

16. 所得稅

- (1)依財務會計準則公報第二十二號「所得稅之會計處理準則」之規定作跨期間與同期間之所得稅分攤。將應課稅暫時性差異所產生之所得稅影響數列為遞延所得稅負債，與將可減除暫時性差異、虧損扣抵及所得稅抵減所產生之所得稅影響數認列為遞延所得稅資產，再評估遞延所得稅資產之可實現性，估列其備抵評價金額。遞延所得稅資產或負債依其相關資產或負債之分類劃分為流動或非流動項目，無相關之資產負債者，依預期回轉期間之長短劃分為流動或非流動項目。
- (2)所得稅抵減之會計處理依財務會計準則公報第十二號「所得稅抵減之會計處理準則」之規定處理，因購置設備或技術、研究發展及人才培訓等所產生之所得稅抵減採當期認列法處理。
- (3)合併公司屬國內者，於股東會決議盈餘分配日，就未分配盈餘加徵百分之十營利事業所得稅列為當期費用。
- (4)合併公司屬國內者，配合民國九十五年一月一日開始實施之中華民國「所得基本稅額條例」，依其規定計算基本稅額，並與按所得稅法規定計算之應納稅額兩者相較擇其高者估列為當期所得稅。另於評估遞延所得稅資產可實現性時，亦將未來年度應納之最低所得稅稅額納入考量。

17. 酬勞性員工認股選擇權計劃

本公司及子公司提供予員工之認股權計畫，係權益交割之股份基礎給付交易，於民國九十三年度至九十六年度所給與者，依財團法人中華民國會計研究發展基金會發布之(92)基秘字第070、071、072號函及與該號函相關函釋之規定採用內含價值法處理；給與日於民國九十七年一月一日（含）以後者，則依財務會計準則公報第三十九號「股份基礎給付之會計處理準則」（以下簡稱39號公報）之規定處理。

依39號公報規定，股份基礎給付協議依給與日所給與權益商品公平價值衡量，而公平價值係依據合適之評價模型，計算給與日所給與權益商品之公平價值。

本公司權益交割之股份基礎給付交易之對象為本公司及子公司員工，該等交易所取得之商品或勞務依照39號公報之規定，以所給與認股權公平價值衡量其公平價值，並據以認列相對之權益增加。當所給與之權益商品無既得條件之限制時，屬立即既得，於給與日認列所取得之勞務，並認列相對之權益增加；若係在特定期間內完成服務後方屬既得，則於既得期間認列所取得之勞務，並認列相對權益之增加。

本公司評估認股權公平價值時，不考慮市價條件以外之既得條件；但於調整用以衡量交易金額之認股權數量時，則考量市價條件以外之既得條件，在既得期間，以對預期給與認股權之最佳估計數量為基準，認列所取得商品或勞務之金額，後續資訊顯示預期既得之認股權數量與原估計不同時，則修正原估計數量，最後認列所取得商品或勞務之金額，以實際給與之認股權數量為準，但如附有市價條件者，無論市價條件是否達成，在已符合所有其他既得條件之情況下，應予認列。

18. 員工分紅及董監酬勞

依財團法人中華民國會計研究發展基金會於民國九十六年三月發布(96)基秘字第052號函之規定，員工分紅及董監酬勞應視為費用，而非盈餘之分配。

19. 每股盈餘

本公司依財務會計準則公報第二十四號「每股盈餘」之規定計算每股盈餘。基本每股盈餘以普通股股東之本期淨利(損)除以普通股加權平均流通在外股數；稀釋每股盈餘則以普通股股東之本期淨利(損)調整具稀釋作用之潛在普通股之股利、具稀釋作用之潛在普通股於本期已認列之利息費用及具稀釋作用之潛在普通股因轉換而產生之任何其他收入與費用之變動後，除以普通股加權平均流通在外股數加上所有具稀釋作用之潛在普通股轉換為普通股之加權平均流通在外股數。流通在外股數若因股票股利而增加時，於計算基本與稀釋每股盈餘時則予以追溯調整。依財團法人中華民國會計研究發展基金會之(97)基秘字第169號函之規定，員工紅利轉增資自費用化後已非無償配股，故計算基本與稀釋每股盈餘時不予追溯調整。

20. 庫藏股票

(1)本公司對於子公司持有本公司股票之會計處理，係依照財務會計準則第三十號公報「庫藏股票會計處理準則」規定，視同庫藏股票處理之。本公司發放予該子公司之現金股利，於帳上沖銷「投資收益」並調整「資本公積-庫藏股票交易」。

(2)取得庫藏股票時以取得成本為入帳基礎。

(3)處分庫藏股票時，若處分價格高於帳面價值，其差額應貸記「資本公積-庫藏股票交易」科目；若處分價格低於帳面價值，其差額應沖抵同種類庫藏股票之交易所產生之資本公積；如有不足，則借記保留盈餘。

(4)註銷庫藏股票時，應貸記「庫藏股票」科目，並按股權比例借記「資本公積-股票發行溢價」與「股本」。庫藏股票之帳面價值如高於面值與股票發行溢價之合計數時，其差額應沖銷同種類庫藏股票所產生之資本公積，如有不足再借記保留盈餘；庫藏股票之帳面價值如低於面值與股票發行溢價之合計數，其差額應貸記同種類庫藏股票交易所產生之資本公積。

21. 交易目的之衍生性商品

指定避險交易若不符合財務會計準則公報第三十四號「金融商品之會計處理準則」之有效避險條件，且仍持有該避險工具者，係分類至交易目的金融資產或金融負債，如遠期外匯合約等衍生性商品交易，其原始認列與續後評價均以公平價值衡量，且於公平價值為正值時，列為金融資產；反之，則列為金融負債，至於公平價值變動部分係認列為當期損益。

聯發科技股份有限公司及子公司合併財務報表附註(續)
(金額除另予註明外，均以新台幣仟元為單位)

三、會計變動之理由及其影響

本公司及子公司自民國九十八年一月一日起，採用新修訂發布之財務會計準則公報第十號「存貨之會計處理準則」規定。主要修訂為：(1)存貨係以成本與淨變現價值孰低評價，且除同類別存貨外應逐項比較之；(2)因產能較低或設備閒置導致之未分攤固定製造費用，應於發生當期認列為銷貨成本；(3)異常製造成本及跌價損失(或回升利益)應認列為銷貨成本。前述會計原則變動，對本公司及子公司並無重大影響。

四、重要會計科目之說明

1. 現金及約當現金

	99.12.31	98.12.31
現 金	\$1,656	\$1,012
支票及活期存款	22,740,037	18,181,798
定期存款	61,638,261	76,465,082
約當現金-附賣回債券	1,547,403	-
合 計	<u>\$85,927,357</u>	<u>\$94,647,892</u>

(1) 本公司及子公司截至民國九十九年十二月三十一日止，買入之附賣回債券，均業已與各票券金融公司約定分別於民國一〇〇年一月全數賣回。

(2) 上述現金及約當現金未有提供質押或擔保之情事。

2. 交易目的金融資產及金融負債-流動

	99.12.31	98.12.31
交易目的金融資產-流動		
遠期外匯合約	<u>\$46,271</u>	<u>\$16,042</u>

本公司及子公司於民國九十九年及九十八年度間與銀行簽訂之遠期外匯合約，係以規避外幣債權債務匯率變動所為之財務避險操作為主要目的，惟因不符合三十四號公報「金融商品之會計處理準則」避險會計之條件，故帳列交易目的金融資產或負債-流動。其相關財務風險資訊之揭露，請參閱財務報表附註十。

聯發科技股份有限公司及子公司合併財務報表附註(續)
(金額除另予註明外，均以新台幣仟元為單位)

截至民國九十九及九十八年十二月三十一日止，尚未到期遠期外匯合約之合約金額列示如下：

A. 民國九十九年十二月三十一日

交易目的之金融資產

金融商品	類型	合約到期月份	合約金額(仟元)
遠期外匯合約	預售美元	100年1月	USD45,000

B. 民國九十八年十二月三十一日

交易目的之金融資產

金融商品	類型	合約到期月份	合約金額(仟元)
遠期外匯合約	預售美元	99年1月	USD55,000

民國九十九及九十八年度因從事遠期外匯合約而產生之當期(損)益金額分別為(40,559)仟元及52,587仟元。

3. 指定公平價值變動列入損益之金融資產-流動

	99.12.31	98.12.31
可轉換公司債	\$122,100	\$-
利率連結組合式商品	388,322	-
合 計	<u>\$510,422</u>	<u>\$-</u>

本公司及子公司持有上述可轉換公司債及連結組合式商品係為混合商品，因無法取得投資當時或後續資產負債表日個別衡量該嵌入式衍生性商品之公平價值，故將整體混合商品指定為公平價值變動列入損益之金融資產。另其相關財務風險資訊之揭露，請參閱合併財務報表附註十。

4. 備供出售金融資產-流動

	99.12.31	98.12.31
基 金	\$4,555,029	\$1,625,440
債 券	1,033,943	557,895
合 計	<u>\$5,588,972</u>	<u>\$2,183,335</u>

本公司及子公司於民國九十八年三月將投資屬持有至到期日之金融資產合計372,994仟元，重分類為備供出售金融資產-流動，請參閱財務報表附註四.5說明。

聯發科技股份有限公司及子公司合併財務報表附註(續)

(金額除另予註明外，均以新台幣仟元為單位)

5. 持有至到期日金融資產-流動

本公司及子公司於民國九十八年三月因提前處分持有至到期日金融資產，依規定將剩餘之持有至到期日之金融資產合計372,994仟元，重分類至備供出售金融資產-流動。

6. 應收帳款淨額

	99.12.31	98.12.31
應收帳款	\$7,454,640	\$7,515,045
減：備抵壞帳	(290,294)	(248,129)
淨 額	\$7,164,346	\$7,266,916

本公司及子公司與金融機構簽訂無追索權之應收帳款債權出售合約。本公司及子公司依合約規定不須承擔應收帳款無法收回之風險，惟須負擔因商業糾紛所造成之損失，本公司及子公司並無提供擔保品，符合除列金融資產之條件，本公司及子公司業已扣除商業糾紛估計金額後除列讓售之應收帳款，惟本公司及子公司截至民國九十九年十二月三十一日止，尚未向銀行預支價金，因讓售應收帳款產生對銀行之其他應收款680,141仟元。

截至民國九十九年及九十八年十二月三十一日止，本公司及子公司已出售應收帳款已於財務報表除列者，按承購銀行彙總如下：

A. 民國九十九年十二月三十一日

讓售對象	預支價金 年 利率 (%)	尚未到期出售 應收帳款金額/ 除列金額 (仟元)		保留款及 未預支價金 (仟元)	銀行約定額度 (仟元)
		已預支金額 (仟元)			
台新國際商業銀行	-	USD20,611	\$-	USD20,611	USD95,310
新加坡商星展銀行	-	USD2,778	-	USD2,778	USD20,000
		USD23,389	\$-	USD23,389	USD115,310

B. 民國九十八年十二月三十一日

讓售對象	預支價金 年利率 (%)	尚未到期出售 應收帳款金額/ 除列金額 (仟元)		保留款及 未預支價金 (仟元)		銀行約定額度 (仟元)
			已預支金額			
新加坡商星展銀行	-	USD784	\$-	USD784		USD20,000
台新國際商業銀行	-	USD4,552	-	USD4,552		USD83,000
		USD5,336	\$-	USD5,336		USD103,000

聯發科技股份有限公司及子公司合併財務報表附註(續)
(金額除另予註明外，均以新台幣仟元為單位)

7. 其他應收款

	99.12.31	98.12.31
應收利息	\$114,083	\$175,826
應收退稅款	323,862	640,549
其 他	736,886	84,820
合 計	<u>\$1,174,831</u>	<u>\$901,195</u>

本公司及子公司截至民國九十九年十二月三十一日止，因讓售應收帳款產生對銀行之其他應收款-其他為680,141仟元，請參閱財務報表附註四.6說明。

8. 存貨淨額

	99.12.31	98.12.31
在 製 品	\$7,320,869	\$5,747,755
製 成 品	6,393,820	4,722,743
合 計	13,714,689	10,470,498
減：備抵存貨跌價及呆滯損失	(4,327,040)	(2,297,775)
淨 額	<u>\$9,387,649</u>	<u>\$8,172,723</u>

(1) 本公司及子公司民國九十九及九十八年度所認列之存貨相關銷貨成本包括存貨跌價及呆滯損失分別為2,113,727仟元及624,584仟元。

(2) 上項存貨未有提供質押或擔保之情事。

9. 基金及投資

(1)明細如下：

	99.12.31			
投資項目	持股種類	持有股數/單位	帳面餘額	持有股權比例 /表決權比例
<u>指定公平價值變動列入損益之金融</u>				
<u>資產-非流動</u>				
DYNAMIC CREDIT PROTECTION	信用連結			
NOTES	組合式商品	-	\$46,022	-
瑞銀五年美元計價保本連動債券	信用連結			
	組合式商品	-	227,379	-
BNP DCP	信用連結			
	組合式商品	9單位	256,433	-
高盛三年期連結MH指數保本債券	信用連結			
	組合式商品	-	231,477	-

<續下頁>

聯發科技股份有限公司及子公司合併財務報表附註(續)
(金額除另予註明外，均以新台幣仟元為單位)

<承上頁>

99.12.31				
投資項目	持股種類	持有股數/單位	帳面餘額	持有股權比例 /表決權比例
3Y COLLARED FLOATER EMTN (6MLibor)	利率連結 組合式商品	-	115,913	-
3Y COLLARED FLOATER EMTN (3MLibor)	利率連結 組合式商品	-	230,721	-
BNP TWD QUARTERLY CALLABLE 90D CP RANGE ACCRUAL STRUCTURED INVESTMENT	利率連結 組合式商品	-	294,991	-
BNP TWD QUARTERLY CALLABLE 1Y CMS RANGE ACCRUAL STRUCTURED INVESTMENT	利率連結 組合式商品	-	295,121	-
台新1.5年期台幣計價利率連 結(CP90)組合式商品	利率連結 組合式商品	-	289,365	-
GS INFLATION SHIELD NOTE	債券	-	145,864	-
OPEN DESIGN MICROELECTRONICS CORPORATION	債券	-	-	-
SETi CO., LTD.	債券	16單位	99,784	-
小 計			2,233,070	
<u>備供出售金融資產-非流動</u>				
原相科技(股)公司	普通股	691,275股	100,235	0.53%
國泰一號不動產投資信託基金	基金	70,000,000單位	827,400	-
國泰二號不動產投資信託基金	基金	50,000,000單位	562,000	-
國泰敦南C不動產信託受益證券	受益證券	20單位	99,999	-
GEVCR II 36-MONTH DEBENTURES	債券	850單位	130,861	-
小 計			1,720,495	
<u>以成本衡量之金融資產-非流動</u>				
源通科技(股)公司	普通股	300,000股	-	3.75%
波若威科技(股)公司	普通股	380,000股	-	0.69%
信鑫創業投資(股)公司	普通股	4,800,000股	(420)	14.41%
			(註)	
宏鑫創業投資(股)公司	普通股	527,168股	(2,620)	6.33%
			(註)	
曜鵬科技(股)公司	普通股	8,330,963股	186,259	15.34%
晶心科技(股)公司	普通股	8,749,710股	81,662	18.77%

<續下頁>

聯發科技股份有限公司及子公司合併財務報表附註(續)
(金額除另予註明外，均以新台幣仟元為單位)

< 承上頁 >

99.12.31				
投資項目	持股種類	持有股數/單位	帳面餘額	持有股權比例 /表決權比例
原盛科技(股)公司	普通股	2,250,000股	22,500	12.10%
景發科技(股)公司	普通股	4,791,000股	297	6.88%
SINO PHOTONICS	普通股	134,400股	-	9.88%
SYNERCHIP CO., LTD.	特別股	2,533,783股	87,240	7.56%
V WEB CORP.	特別股	1,250,000股	-	3.39%
WI HARPER INC FUND VI LTD.	特別股及普通股	31,391股	82,648	2.60%
IMERA SYSTEMS, INC.	特別股	536,382股	23,397	5.13%
MCUBE, INC.	特別股	1,000,000股	29,080	5.68%
GENESIS VENTURE	普通股	4,000,000股	116,320	18.03%
IPEER MULTIMEDIA INTERNATIONAL LTD.	特別股	1,666,666股	48,467	1.44%
NOZOMI FUND	資本	-	17,133	-
JAFCO V2-(D) FUND	資本	-	111,660	-
JAFCO V3-(B) FUND	資本	-	82,241	-
JAFCO ASIA (FATF4)	資本	-	46,528	-
PACIFIC GROWTH VENTURES, L.P.	資本	-	116,320	-
INNOVATION WORKS DEVELOPMENT FUND	資本	-	34,896	-
小 計			1,083,608	
<u>無活絡市場之債券投資-非流動</u>				
中信金控乙種特別股	乙種特別股	25,000,000股	1,000,000	-
<u>採權益法之長期股權投資</u>				
揚智科技(股)公司	普通股	64,099,738股	1,450,049	21.09%
絡達科技(股)公司	普通股	13,391,734股	190,225	39.05%
Zena Technologies International, Inc.	普通股	600,000股	18,237	48.63%
小 計			1,658,511	
<u>預付長期投資款</u>				
INNOVATION WORKS LIMITED			38,773	
基金及投資合計			\$7,734,457	

< 續下頁 >

聯發科技股份有限公司及子公司合併財務報表附註(續)
(金額除另予註明外，均以新台幣仟元為單位)

<承上頁>

98.12.31				
投資項目	持股種類	持有股數/單位	帳面餘額	持有股權比例/ 表決權比例
<u>指定公平價值變動列入損益之金融資產-非流動</u>				
DYNAMIC CREDIT PROTECTION NOTES	信用連結 組合式商品	-	\$44,227	-
瑞銀五年美元計價保本連動債券	信用連結 組合式商品	-	243,777	-
PIMCO USD PRINCIPAL PROTECTION NOTE	債券	1,000單位	323,018	-
GS GLOBALIZATION BASKET NOTE	債券	-	158,132	-
GS INFLATION SHIELD NOTE	債券	-	162,685	-
OPEN DESIGN MICROELECTRONICS CORPORATION	債券	-	-	-
SETI CO., LTD.	債券	16單位	109,906	-
小 計			1,041,745	
<u>備供出售金融資產-非流動</u>				
原相科技(股)公司	普通股	691,275股	186,812	0.53%
國泰一號不動產投資信託基金	基金	70,000,000單位	774,200	-
國泰二號不動產投資信託基金	基金	50,000,000單位	549,500	-
中信銀2006-1企業貸款債權證券化受益證券E券	受益證券	246單位	246,172	-
國泰敦南C不動產信託受益證券	受益證券	20單位	100,000	-
台電第93-1期丁E券	債券	20單位	100,864	-
GEVCR II 36-MONTH DEBENTURES	債券	850單位	144,152	-
小 計			2,101,700	
<u>以成本衡量之金融資產-非流動</u>				
源通科技(股)公司	普通股	300,000股	-	3.75%
波若威科技(股)公司	普通股	580,000股	-	1.06%
信鑫創業投資(股)公司	普通股	6,400,000股	(420)	14.41%
			(註)	
宏鑫創業投資(股)公司	普通股	702,168股	(2,620)	6.33%
			(註)	
曜鵬科技(股)公司	普通股	8,005,015股	179,485	15.04%
晶心科技(股)公司	普通股	4,436,024股	-	12.42%
<續下頁>				

聯發科技股份有限公司及子公司合併財務報表附註(續)
(金額除另予註明外，均以新台幣仟元為單位)

<承上頁>

		98.12.31		
投資項目	持股種類	持有股數/單位	帳面餘額	持有股權比例/ 表決權比例
原盛科技(股)公司	普通股	2,250,000股	22,500	15.00%
景發科技(股)公司	普通股	4,791,000股	297	6.88%
SINO PHOTONICS	普通股	134,400股	-	9.88%
SYNERCHIP CO., LTD.	特別股	2,533,783股	96,090	11.40%
V WEB CORP.	特別股	1,250,000股	-	3.39%
WI HARPER INC FUND VI LTD.	特別股及普通股	32,032股	93,086	2.92%
IMERA SYSTEM INC.	特別股	536,382股	25,771	4.93%
MCUBE, INC.	特別股	1,000,000股	32,030	6.52%
GENESIS VENTURE	普通股	4,000,000股	128,120	18.03%
IPEER INVESTMENT	特別股	1,666,666股	53,383	1.40%
NOZOMI FUND	資本	-	18,871	-
JAFCO V2-(D) FUND	資本	-	122,986	-
JAFCO V3-(B) FUND	資本	-	62,694	-
JAFCO ASIA (FATF4)	資本	-	35,233	-
PACIFIC GROWTH VENTURES,L.P.	資本	-	64,060	-
小 計			931,566	
<u>無活絡市場之債券投資-非流動</u>				
中信金控乙種特別股	乙種特別股	25,000,000股	1,000,000	-
<u>採權益法之長期股權投資</u>				
揚智科技(股)公司	普通股	64,099,738股	1,368,384	21.09%
絡達科技(股)公司	普通股	13,801,734股	218,199	40.93%
小 計			1,586,583	
基金及投資合計			\$6,661,594	

註：係含聯屬公司間未實現處分長期股權投資損益調整數。

- (2) 民國九十九及九十八年度採權益法認列之投資收益分別為180,041仟元及198,857仟元。
- (3) 於民國九十九年度處分屬指定公平價值變動列入損益之金融資產-GS GLOBALIZATION BASKET NOTE等債券，處分價款為526,699仟元，認列金融資產評價利益為52,420仟元。於民國九十八年度處分屬指定公平價值變動列入損益之金融資產-鴻準信用風險連結組合式商品，處分價款為50,208仟元，認列金融資產評價利益為208仟元。

聯發科技股份有限公司及子公司合併財務報表附註(續)

(金額除另予註明外，均以新台幣仟元為單位)

- (4) 於民國九十九年度到期贖回屬備供出售金融資產-中信銀2006-1企業貸款債權證券化受益證券E券等，贖回價款合計為296,000仟元。於民國九十八年處分投資屬備供出售金融資產-國際私募新貴地產基金等，處分價款合計為2,380,270仟元，認列處分投資利益合計為77,766仟元。
- (5) 於民國九十九年度處分屬以成本衡量之金融資產-波若威科技(股)公司等，處分價款合計為3,325仟元，認列處分投資利益為1,296仟元。於民國九十八年度處分屬以成本衡量之金融資產-洋華光電(股)公司等股票，處分價款為122,127仟元，認列處分投資利益為53,028仟元。
- (6) 於民國九十八年三月提前處分屬持有至到期日之金融資產-中國信託96-2年無擔保次順位金融債券，處分價款為242,498仟元，認列處分投資損失為7,502仟元。因提前出售持有至到期日之金融資產，依規定將剩餘之金融資產-國泰敦南C不動產信託受益證券及其他持有至到期日之投資合計共1,340,217仟元，全數重分類至備供出售金融資產-非流動。
- (7) 於民國九十九年度處分部份採權益法之長期股權投資-絡達科技(股)公司，處分價款為13,081仟元，認列處分投資利益為6,621仟元。
- (8) 於民國九十八年度對部分備供出售金融資產，經評估投資價值已減損，認列減損損失99,449仟元。
- (9) 於民國九十九年度新增投資屬指定公平價值變動列入損益之金融資產- BNP DCP利率連結組合式商品等，原始投資成本合計為1,713,320仟元。於民國九十八年新增投資屬指定公平價值變動列入損益之金融資產- SETI CO., LTD.債券，原始投資成本為109,906仟元。
- (10) 於民國九十九年度新增投資屬以成本衡量之金融資產-PACIFIC GROWTH VENTURES, L.P.等，原始投資成本合計為221,354仟元。於民國九十八年度新增投資屬以成本衡量之金融資產- MCUBE, INC.等股票，原始投資成本合計為221,124仟元。
- (11) 本公司於民國九十四年十二月增加對中國信託金融控股公司之私募乙種特別股投資1,000,000仟元。本公司取得乙種特別股之基本條件如下：
 - A. 發行年限：依發行條件到期年限為七年。
 - B. 面額：每股10元。
 - C. 每股發行價格：每股40元。
 - D. 股息及紅利之分派：

乙種特別股股息定為年利率3.5%，依實際發行價格計算，每年以現金一次發放。該特別股為累積特別股，股息具有優先分配權利。倘年度決算無盈餘、盈餘不足或因分派乙種特別股股息致發行公司資本適足率低於法定最低要求，而暫停支付乙種特別股股息，該股息應累積於以後有盈餘年度儘先補足分派之。
 - E. 到期處理方式：自發行日起七年內到期，期滿時由發行公司按實際發行價格收回。故到期收回之本金為每股40元。
- (12) 上述基金及投資皆未有提供質押或擔保之情事。

聯發科技股份有限公司及子公司合併財務報表附註(續)
(金額除另予註明外，均以新台幣仟元為單位)

10. 固定資產

(1) 本公司及子公司於民國九十九及九十八年度均無利息資本化之情事。

(2) 本公司及子公司之固定資產未有提供質押或擔保之情形。

11. 無形資產

	99年度		
	電腦軟體 (設計軟體)	專利權、專門 技術及其他	合 計
原始成本：			
期初餘額	\$2,034,480	\$8,946,687	\$10,981,167
本期增加-單獨取得	680,043	51,870	731,913
本期增加-因合併取得	-	75,023	75,023
本期除列及其他	(1,942)	(39,469)	(41,411)
期末餘額	2,712,581	9,034,111	11,746,692
累計攤銷：			
期初餘額	(1,731,011)	(5,464,935)	(7,195,946)
本期攤銷(帳列製造及營業費 用-各項攤提科目項下)	(657,033)	(1,213,571)	(1,870,604)
本期除列及其他	8,516	20,548	29,064
期末餘額	(2,379,528)	(6,657,958)	(9,037,486)
99.12.31帳面餘額	\$333,053	\$2,376,153	\$2,709,206

	98年度		
	電腦軟體 (設計軟體)	專利權、專門 技術及其他	合 計
原始成本：			
期初餘額	\$2,017,153	\$8,598,666	\$10,615,819
本期增加-單獨取得	547,458	342,632	890,090
本期除列及其他	(530,131)	5,389	(524,742)
期末餘額	2,034,480	8,946,687	10,981,167
累計攤銷：			
期初餘額	(1,324,165)	(4,208,553)	(5,532,718)
本期攤銷(帳列製造及營業費 用-各項攤提科目項下)	(912,610)	(1,256,382)	(2,168,992)
本期除列及其他	505,764	-	505,764
期末餘額	(1,731,011)	(5,464,935)	(7,195,946)
98.12.31帳面餘額	\$303,469	\$3,481,752	\$3,785,221

聯發科技股份有限公司及子公司合併財務報表附註(續)
(金額除另予註明外，均以新台幣仟元為單位)

12. 退休金

(1) 本公司及子公司屬採用確定給付退休辦法者，其相關資訊揭露如下：

A. 民國九十九及九十八年十二月三十一日止，專戶儲存臺灣銀行之退休準備金餘額分別為47,038仟元及45,452仟元。又民國九十九及九十八年度認列之退休金費用分別為20,406仟元及5,635仟元。

B. 勞動基準法採確定給付退休辦法之淨退休金成本組成項目如下：

	99年度	98年度
服務成本	\$2,134	\$913
利息成本	8,260	4,260
退休基金資產預期報酬	(1,023)	(1,102)
攤銷與遞延數	11,035	1,564
淨退休金成本	\$20,406	\$5,635

C. 基金提撥狀況與帳載應計退休金負債調節如下：

給付義務：	99.12.31	98.12.31
既得給付義務	\$-	\$-
非既得給付義務	(205,873)	(98,419)
累積給付義務	(205,873)	(98,419)
未來薪資增加之影響數	(374,304)	(268,683)
預計給付義務	(580,177)	(367,102)
退休基金資產公平價值	47,038	45,452
提撥狀況	(533,139)	(321,650)
未認列過渡性淨給付義務	618	706
未認列退休金損失	425,766	233,750
帳列應計退休金負債多估數	(472)	(221)
應計退休金負債	\$(107,227)	\$(87,415)

D. 截至民國九十九及九十八年十二月三十一日止，職工退休辦法之員工既得給付均為0元。

E. 主要精算假設如下：

	99年度	98年度
折現率	2.00%	2.25%
未來薪資水準增加率	4.00%	5.00%
退休基金資產預計長期投資報酬率	2.00%	2.25%

(2) 本公司及子公司屬採用確定提撥退休辦法者，其於民國九十九及九十八年度依當地法令而提撥認列之退休金費用分別為328,758仟元及294,711仟元。

13. 股本

本公司民國九十八年一月一日之額定股本與實收股本分別為12,000,000仟元及10,731,523仟元，分為1,200,000,000股(含保留供發行員工認股權可認購之股份20,000,000股)及1,073,152,299股，每股面額10元。

民國九十八年六月十日經股東會決議以股東紅利21,463仟元及員工紅利5,442,886仟元分別轉增資發行新股2,146,304股及14,820,251股，合計為16,966,555股，每股面額10元。此項增資案業經主管機關核准在案，並經董事會決議以民國九十八年七月二十五日為增資基準日，此增資案業已完成變更登記。

民國九十九年六月十五日經股東會決議以股東紅利21,802仟元及員工紅利3,667,961仟元分別轉增資發行新股2,180,237股及7,485,481股，合計為9,665,718股，每股面額10元。此項增資案業經主管機關核准在案，並經董事會決議以民國九十九年八月三日為增資基準日，此增資案業已完成變更登記。

另截至民國九十九年十二月三十一日止，已行使認股權認購之股份為183,612股，每股面額10元，已交付普通股票，其中36,501股尚未完成變更登記，故帳列預收股本科目項下，金額為365仟元。

截至民國九十九年十二月三十一日止，本公司額定股本為12,000,000仟元，實收股本為10,999,317仟元，分為1,200,000,000股(含保留供發行員工認股權可認購之股份20,000,000股)及1,099,931,683股，每股面額10元；另待登記股本為365仟元。

14. 法定盈餘公積

本公司依公司法之規定，就稅後淨利提撥百分之十為法定盈餘公積，並應繼續提撥至其總額達股本總額時為止，法定盈餘公積得用以彌補公司虧損；又當該項公積已達實收資本百分之五十時，得以其半數撥充股本。

15. 資本公積

	99.12.31	98.12.31
普通股股票溢價	\$11,051,733	\$7,385,442
庫藏股票交易	785,420	583,194
受贈資產	1,260	1,260
長期投資	207,315	169,422
員工認股權	213,676	128,508
合計	<u>\$12,259,404</u>	<u>\$8,267,826</u>

依公司法規定，資本公積除用於彌補虧損或撥充資本(限於超過票面金額發行股票所得之溢額及受領贈與之所得)外，不得使用。公司非於盈餘公積彌補資本虧損仍有不足時，不得以資本公積補充之。

(1) 本公司於民國九十九及九十八年因子公司持有本公司股票而發予子公司之現金股利分別為202,226仟元及108,682仟元，由於子公司持有本公司股票視為庫藏股票，故予以調整資本公積-庫藏股交易。

(2) 本公司於民國九十九及九十八年度經股東會決議分別以員工紅利3,667,961仟元及5,442,866仟元轉增資發行新股7,485,481股及14,820,251股，每股面額10元，產生資本公積-股本溢價分別為3,593,106仟元及5,294,683仟元，請參閱財務報表附註四.13。

聯發科技股份有限公司及子公司合併財務報表附註(續)
(金額除另予註明外，均以新台幣仟元為單位)

16. 酬勞性員工認股選擇權計畫

本公司於民國九十六年十二月、九十八年七月及九十九年五月經行政院金融監督管理委員會核准發行員工認股權憑證5,000,000單位、3,000,000單位及3,500,000單位，每單位可認購普通股股票一股。授予對象包含本公司及本公司直接或間接持有具表決權之股數百分之五十以上之海內外子公司之符合特定條件員工。認股權憑證之存續期間均為十年，憑證持有人於發行屆滿二年之日起，可行使被授予之一定比例之認股權憑證。依員工認股權憑證發行及認股辦法之規定，認股價格係發行認股權憑證當日本公司普通股股票於台灣證券交易所之收盤價格。

有關本公司已發行酬勞性員工認股權憑證予子公司員工之資料如下：

認股憑證給與日	原發行單位總數	期末流通在外單位總數	可認購股數	認股價格(元)(註)
97.03.31	1,134,119	705,786	705,786	\$378.6
97.08.28	1,640,285	1,116,944	1,116,944	362.0
98.08.18	1,382,630	1,060,965	1,060,965	468.8
99.08.27	1,605,757	1,417,153	1,417,153	436.5
99.11.04	26,839	26,839	26,839	402.0

註：認股價格遇有本公司普通股股份發生變動時（如現金增資及無償配股等），係依照本公司員工認股權憑證發行及認股辦法調整。

本公司採用公平價值法估計酬勞成本，並採用Black-Scholes選擇權評價模式估計給與日認股選擇權之公平價值。民國九十九及九十八年度認列員工認股權計畫酬勞成本分別為91,476仟元及87,864仟元，各項假設之加權平均資訊列示如下：

酬勞性員工認股權計畫	
預期股利率	3.13%~6.63%
預期價格波動性	34.41%~50.06%
無風險利率	0.93%~2.53%
預期存續期間	6.5年

本公司民國九十九及九十八年度酬勞性員工認股選擇權計畫相關之數量及加權平均行使價格之資訊揭露如下：

員工認股權	99年度		98年度	
	數量 (單位)	加權平均 行使價格 (元)	數量 (單位)	加權平均 行使價格 (元)
期初流通在外	3,790,285	\$408	2,676,535	\$378
本期給與	1,632,596	435.9	1,382,630	473
本期行使	(183,612)	373	-	-
本期沒收(失效數)	(911,582)	413	(268,880)	388
期末流通在外	4,327,687	416	3,790,285	408
期末仍可行使之員工認股權	410,052		-	
本期給與之員工認股權平均公平價值(元)	\$96.3		\$122	

聯發科技股份有限公司及子公司合併財務報表附註(續)
(金額除另予註明外，均以新台幣仟元為單位)

截至民國九十九年十二月三十一日酬勞性員工認股選擇權計劃流通在外之資訊列示如下：

	行使價格 之範圍 (元)	流通在外之認股選擇權			可行使認股選擇權	
		流通在外 之數量 (單位)	加權平均 預期剩餘 存續年限	加權平均 行使價格 (元)	可行使 之數量	加權平均 行使價格 (元)
96年認股權計劃	\$362~378.6	1,822,730	4.00	\$369	410,052	\$369
98年認股權計劃	468.8	1,060,965	5.13	469	-	-
99年認股權計劃	\$402~436.5	1,443,992	6.17	435.9	-	-
		<u>4,327,687</u>		<u>\$416</u>	<u>410,052</u>	

17. 盈餘分配及股利政策

本公司盈餘分配之規定如下：

年度決算如有盈餘，依下列順序分派之：

- (1) 提繳稅捐。
- (2) 彌補虧損。
- (3) 提存百分之十為法定盈餘公積。
- (4) 依法令或主管機關規定提撥或迴轉特別盈餘公積。
- (5) 董事、監察人酬勞就(1)至(4)規定數額後剩餘之數提撥，提撥比例不高於百分之零點五。董監事酬勞以現金方式發放。
- (6) 餘額加計前期累計未分配盈餘數為員工紅利及股東紅利，除保留部分於以後年度再行決議分派外，其分派原則為員工紅利不低於員工及股東紅利合計數之百分之一。員工紅利之分派得以現金或股票方式發放，其分派對象得包括符合一定條件之從屬公司員工，該一定條件授權董事會訂定之。

本公司股東紅利之分派得以現金或股票方式發放，股東現金紅利分派之比例不低於股東股利總額之百分之十。

另依主管機關規定，公司如有金融商品未實現損失及累積換算調整數等股東權益之減項時，應在法定限額內提列相同數額之特別盈餘公積。嗣後股東權益減項有迴轉時，得就迴轉部分彌補虧損或分派盈餘。

民國九十九及九十八年度員工紅利估列金額分別為3,863,296仟元及12,226,536仟元，民國九十九及九十八年度董監酬勞估列金額分別為71,628仟元及91,274仟元，其中員工紅利係以截至民國九十九及九十八年度之稅後淨利(不考慮員工分紅費用及獎金)之10%及25%估列，董監酬勞則以公司章程所定成數範圍內估列之，員工紅利及董監酬勞並認列為民國九十九及九十八年度之營業費用。如股東會決議採股票發放員工紅利，股票紅利股數以決議分紅之金額除以股票公平價值決定，股票公平價值係以次年股東會決議日前一日收盤價並考量除權除息之影響計算，惟若嗣後股東會決議實際配發金額與估列數有差異時，則列為次年度之損益。

聯發科技股份有限公司及子公司合併財務報表附註(續)

(金額除另予註明外，均以新台幣仟元為單位)

本公司分別於民國九十九年三月十八日及九十八年四月七日經董事會決議通過民國九十八及九十七年度之盈餘分配案，並分別於民國九十九年六月十五日及九十八年六月十日經股東常會決議照案通過，決議分配數與擬議分配案均相同，茲列示如下：

	98年度	97年度
董監事酬勞	\$65,907	\$42,494
員工現金紅利	\$8,558,575	\$960,509
員工股票紅利		
金額	\$3,667,961	\$5,442,886
股數(面額每股10元)	7,485,481股	14,820,251股
股價	\$490.01(註)	\$367.26(註)
股東現金紅利	\$28,343,090	\$15,024,132
股東股票紅利		
金額	\$21,802	\$21,463
股數(每股面額10元)	2,180,237股	2,146,304股

註：股價係依股東會決議日前一日之收盤價，並考量除權除息之影響計算。

股東會決議民國九十八年度盈餘分配有關董監酬勞及員工紅利與年度估列費用差異情況說明如下：

分配項目	股東會決議 配發金額	認列費用年度 估列金額	差異金額	差異原因 及處理情形
員工股票紅利	\$3,667,961	\$3,667,961	\$-	-
員工現金紅利	\$8,558,575	\$8,558,575	\$-	-
董監酬勞	\$65,907	\$91,274	\$25,367	(註)

註：係原估列費用與實際發放金額計算基礎不同所致，該差異金額不具重大性，於股東會通過後以會計估計變動處理，列為民國九十九年度損益。

有關本公司董事會決議之盈餘分配案及股東會決議情形，可至公開資訊觀測站中查詢。

18. 庫藏股票

本公司對於聯屬公司持有本公司股票視為庫藏股票，其相關資料揭露如下：

民國九十九年度

持有本公司股票之聯屬公司	99.01.01		本期購入		本期出售			99.12.31		
	股數	金額	股數	金額	股數	金額	售價	股數	金額	市價
翔發投資(股)公司	7,778,530	\$55,970	15,555(註)	\$-	-	\$-	\$-	7,794,085	\$55,970	\$3,254,030

民國九十八年度

持有本公司股票之聯屬公司	98.01.01		本期購入		本期出售			98.12.31		
	股數	金額	股數	金額	股數	金額	售價	股數	金額	市價
翔發投資(股)公司	7,763,004	\$55,970	15,526(註)	\$-	-	\$-	\$-	7,778,530	\$55,970	\$4,340,420

註：係無償配股，僅列記股數增加。

聯發科技股份有限公司及子公司合併財務報表附註(續)
(金額除另予註明外，均以新台幣仟元為單位)

19. 營業收入淨額

	99年度	98年度
銷貨收入-多媒體晶片及手機晶片等	\$121,864,120	\$123,475,739
其他營業收入	510,027	666,523
合 計	122,374,147	124,142,262
減：銷貨退回	(45,445)	(75,573)
銷貨折讓	(8,806,744)	(8,555,064)
營業收入淨額	<u>\$113,521,958</u>	<u>\$115,511,625</u>

20. 用人、折舊及攤銷費用

本公司及子公司民國九十九及九十八年度發生之用人、折舊及攤銷費用功能別彙總表如下：

	99年度			98年度		
	屬於營業 成本者	屬於營業 費用者	合計	屬於營業 成本者	屬於營業 費用者	合計
用人費用						
薪資費用	\$196,897	\$16,744,756	\$16,941,653	\$150,545	\$19,063,019	\$19,213,564
勞健保費用	7,068	465,540	472,608	5,132	281,441	286,573
退休金費用	7,385	341,779	349,164	5,665	294,681	300,346
其他用人費用	5,431	443,135	448,566	1,563	815,915	817,478
合計	<u>\$216,781</u>	<u>\$17,995,210</u>	<u>\$18,211,991</u>	<u>\$162,905</u>	<u>\$20,455,056</u>	<u>\$20,617,961</u>
折舊費用	<u>\$2,619</u>	<u>\$1,104,462</u>	<u>\$1,107,081</u>	<u>\$14,443</u>	<u>\$1,058,444</u>	<u>\$1,072,887</u>
攤銷費用	<u>\$935</u>	<u>\$1,869,669</u>	<u>\$1,870,604</u>	<u>\$1,011</u>	<u>\$2,171,111</u>	<u>\$2,172,122</u>

21. 營利事業所得稅

本公司之營利事業所得稅稅率原為百分之二十五，依民國九十八年五月二十七日公布之所得稅法修正條文，本公司自民國九十九年度起適用之所得稅率改為百分之二十；又依民國九十九年六月十五日新公布之所得稅法修正條文，本公司自民國九十九年度起適用之所得稅率改為百分之十七。

(1) 應計所得稅與所得稅費用之調節：

	99年度	98年度
當期之應計所得稅	\$869,503	\$304,525
未分配盈餘加徵10%所得稅費用	458,868	195,193
投資抵減抵用數	(596,190)	(227,316)
遞延所得稅淨影響數		
投資抵減	404,765	(704,911)
備抵評價	(103,831)	237,626
其他	108,762	787,432
其 他	209,437	132,071
所得稅費用	<u>\$1,351,314</u>	<u>\$724,620</u>

聯發科技股份有限公司及子公司合併財務報表附註(續)
(金額除另予註明外，均以新台幣仟元為單位)

(2) 因暫時性差異及投資抵減而產生之各遞延所得稅資產或負債餘額如下：

	99.12.31		98.12.31	
	所得額	稅額	所得額	稅額
遞延所得稅資產				
未實現存貨呆滯損失	\$3,227,519	\$548,678	\$2,257,721	\$451,544
備抵壞帳超限	161,814	27,509	46,223	9,245
未實現技術授權費用	1,307,624	222,296	821,736	164,347
未實現兌換損失	33,502	5,695	-	-
未實現資產減損	760,936	129,359	201,208	40,241
其 他		83,867		174,175
虧損扣抵-國外		359,923		499,220
投資抵減-國內		8,905,333		9,309,451
- 國外		175,934		176,581
遞延所得稅資產總額		10,458,594		10,824,804
備抵評價		(10,058,187)		(10,162,018)
遞延所得稅資產淨額		400,407		662,786
遞延所得稅負債				
未實現兌換利益	-	-	(21,136)	(4,227)
未實現金融資產評價利益	(46,271)	(7,866)	(16,042)	(3,208)
未實現無形資產攤銷數	(4,090,327)	(695,356)	(2,726,884)	(545,377)
其 他		(4,871)		(8,930)
遞延所得稅負債總額		(708,093)		(561,742)
遞延所得稅資產與負債互抵淨額		\$ (307,686)		\$ 101,044
	99.12.31		98.12.31	
遞延所得稅資產-流動	\$2,996,287		\$1,067,687	
備抵評價-遞延所得稅資產-流動	(2,864,345)		(790,358)	
淨遞延所得稅資產-流動	131,942		277,329	
遞延所得稅負債-流動	(12,727)		(16,365)	
遞延所得稅資產與負債-流動互抵淨額	\$119,215		\$260,964	
遞延所得稅資產-非流動	\$7,462,307		\$9,757,117	
備抵評價-遞延所得稅資產-非流動	(7,193,842)		(9,371,660)	
淨遞延所得稅資產-非流動	268,465		385,457	
遞延所得稅負債-非流動	(695,366)		(545,377)	
遞延所得稅資產與負債-非流動互抵淨額	\$(426,901)		\$(159,920)	

聯發科技股份有限公司及子公司合併財務報表附註(續)

(金額除另予註明外，均以新台幣仟元為單位)

- (3) 本公司依「新興重要策略性產業屬於製造業及技術服務業部分獎勵辦法」規定，申請符合「新興重要策略性產業」之技術服務業資格，並分別選定自九十六年一月一日、九十八年一月一日及九十九年一月一日起享有增資擴展連續五年免徵營利事業所得稅之優惠。
- (4) 本公司及子公司之營利事業所得稅申報須分別以各公司主體為申報單位，不得合併申報。
- (5) 本公司民國九十一至九十六年度之營利事業所得稅結算申報案件，業經稅捐稽徵機關核定。另民國九十一年度、九十二年度、九十四年度及九十五年度之營利事業所得稅結算申報經核定後，合計須補繳1,808,711仟元，本公司已將前述經核定應補繳之稅款於財務報表估列入帳。惟因免稅所得之計算及適用法令與稅捐稽徵機關見解不同，本公司已繳納相關稅款並進行行政救濟程序。
- (6) 本公司截至民國九十九年十二月三十一日止，適用促進產業升級條例「公司研究與發展及人才培訓支出適用投資抵減辦法」之規定，所得稅抵減相關資訊列示如下：

可抵減總稅額	尚未抵減餘額	最後抵減年度(民國)
\$2,360,402	\$2,144,566	一〇〇
2,291,169	2,291,169	一〇一
4,469,598	4,469,598	一〇二
<u>\$9,121,169</u>	<u>\$8,905,333</u>	

(7) 兩稅合一相關資訊

	99.12.31	98.12.31
可扣抵稅額帳戶餘額	<u>\$1,450,933</u>	<u>\$1,880,385</u>
	99年度	98年度
預計(實際)盈餘分配之稅額扣抵比率	<u>2.78%(註)</u>	<u>3.26%</u>

註：係以民國九十九年十二月三十一日之股東可扣抵稅額加計當期應付所得稅，依規定計算之。

(8) 未分配盈餘相關資訊

	99.12.31	98.12.31
86年度以前	\$-	\$-
87年度以後	<u>73,739,007</u>	<u>74,894,668</u>
合 計	<u>\$73,739,007</u>	<u>\$74,894,668</u>

聯發科技股份有限公司及子公司合併財務報表附註(續)

(金額除另予註明外，均以新台幣仟元為單位)

22. 每股盈餘

本公司於發行員工認股權憑證後屬複雜資本結構之公司，基本每股盈餘及稀釋每股盈餘揭露如下：

	金 額(分子)			每股盈餘(元)	
	稅 前	稅 後	股數(分母)	稅 前	稅 後
民國九十九年度					
歸屬予母公司股東之淨利					
基本每股盈餘					
本期淨利	\$32,312,751	\$30,961,437	1,088,689,895股	\$29.68	\$28.44
具稀釋作用潛在普通股之影響：					
員工分紅	-	-	20,532,897		
員工認股權憑證	-	-	445,854		
稀釋每股盈餘	\$32,312,751	\$30,961,437	1,109,668,646股	\$29.12	\$27.90
歸屬予少數股權之淨損					
基本每股盈餘					
少數股權淨損	\$(24,834)	\$(24,834)	1,088,689,895股	\$(0.02)	\$(0.02)
員工分紅	-	-	20,532,897		
員工認股權憑證	-	-	445,854		
稀釋每股盈餘	\$(24,834)	\$(24,834)	1,109,668,646股	\$(0.02)	\$(0.02)
民國九十八年度					
歸屬予母公司股東之淨利					
基本每股盈餘					
本期淨利	\$37,430,260	\$36,705,640	1,077,995,291股	\$34.72	\$34.05
具稀釋作用潛在普通股之影響：					
員工分紅	-	-	28,407,903		
員工認股權憑證	-	-	279,444		
稀釋每股盈餘	\$37,430,260	\$36,705,640	1,106,682,638股	\$33.82	\$33.17
歸屬予少數股權之淨損					
基本每股盈餘					
少數股權淨損	\$(10,174)	\$(10,174)	1,077,995,291股	\$(0.01)	\$(0.01)
具稀釋作用潛在普通股之影響：					
員工分紅	-	-	28,407,903		
員工認股權憑證	-	-	279,444		
稀釋每股盈餘	\$(10,174)	\$(10,174)	1,106,682,638股	\$(0.01)	\$(0.01)

聯發科技股份有限公司及子公司合併財務報表附註(續)
(金額除另予註明外，均以新台幣仟元為單位)

五、關係人交易

1. 關係人之名稱及關係：

關 係 人 名 稱	與 本 公 司 之 關 係
京元電子股份有限公司(京元)	本公司董事長係該公司董事長二親等以內之親屬
揚智科技股份有限公司(揚智)	採權益法評價之被投資公司
絡達科技股份有限公司(絡達)	採權益法評價之被投資公司(註)
智微科技股份有限公司(智微)	董事長同一人
全體董事、監察人及副總經理以上之主管	為本公司主要管理階層

註：本公司對絡達於民國九十八年五月起不具有控制力，故後資訊僅揭露民國九十八年五月以後之資訊。

2. 與關係人間之重大交易事項彙總如下：

(1) 銷貨：

關係人名稱	99年度		98年度	
	金 額	占合併銷貨 淨額百分比(%)	金 額	占合併銷貨 淨額百分比(%)
揚 智	\$-	-	\$64,626	0.06

民國九十九及九十八年度對上述關係人收款期間約為45天至60天，其他客戶之收款期約為45天至60天或採預收貨款方式。本公司對揚智銷貨收入係技術權利金收入；該權利金收入依合約約定計算，按一定期間收取。

(2) 民國九十九及九十八年度委託關係人從事IC測試、加工及工程實驗等，其明細如下：

關係人名稱	交易內容	交易金額	
		99年度	98年度
京 元	IC測試、加工及工程實驗	\$5,799,560	\$5,730,483

(3) 本公司民國九十九及九十八年度出租辦公室予關係人，認列租金收入，依合約按月收取；租金收入及其應收款項如下：

關係人名稱	租金收入		其他應收款	
	99年度	98年度	99.12.31	98.12.31
絡 達	\$9,147	\$3,763	\$-	\$3,054
智 微	6,703	8,177	-	-
其 他	-	4	-	-
合 計	\$15,850	\$11,944	\$-	\$3,054

另因出租辦公室予智微而收取之保證金金額為876仟元，帳列存入保證金科目項下。

聯發科技股份有限公司及子公司合併財務報表附註(續)
(金額除另予註明外，均以新台幣仟元為單位)

3. 因上述關係人交易所發生之帳款餘額彙總如下：

(1) 應付帳款-關係人：

關係人名稱	99.12.31		98.12.31	
	金 額	占應付款項 百分比(%)	金 額	占應付款項 百分比(%)
京 元	\$1,029,160	12.22	\$1,785,494	15.14

(2) 主要管理階層薪酬總額資訊：

項 目	99年度	98年度
薪資、獎金、特支費、 業務執行費用及紅利	\$114,597(註)	\$1,213,254

註：民國九十九年度員工紅利尚未決議，故未包含於該年度之薪酬總額。

本公司主要管理階層包含董事、監察人及副總經理以上主管。有關給付以上主要管理階層薪酬總額相關詳細資訊，請參閱股東會年報內容。

六、質押之資產

1. 民國九十九年十二月三十一日：

帳列科目	帳面價值	抵押機構	擔保債務內容
受限制銀行存款-流動	\$6,917	科學工業園區管理局	土地租賃保證
受限制銀行存款-流動	3,000	海關	海關保稅保證
受限制銀行存款-流動	3,126	Danske Bank	信用擔保金
受限制銀行存款-非流動	81	關稅局	關稅保證額度
受限制銀行存款-非流動	683	花旗銀行	關稅保證額度
受限制銀行存款-非流動	16,580	花旗銀行	租賃履約保證
合 計	\$30,387		

2. 民國九十八年十二月三十一日：

帳列科目	帳面價值	抵押機構	擔保債務內容
受限制銀行存款-流動	\$6,917	科學工業園區管理局	土地租賃保證
受限制銀行存款-流動	3,701	Danske Bank	信用擔保金
受限制銀行存款-流動	3,271	花旗銀行	租賃履約保證
受限制銀行存款-非流動	86	關稅局	關稅保證額度
受限制銀行存款-非流動	380	花旗銀行	關稅保證額度
受限制銀行存款-非流動	18,900	花旗銀行	租賃履約保證
合 計	\$33,255		

聯發科技股份有限公司及子公司合併財務報表附註(續)
(金額除另予註明外，均以新台幣仟元為單位)

七、重大承諾事項及或有事項

1. 訴訟案：

(1) 英國電信(British Telecommunication, BT)於民國九十八年十一月向美國麻州聯邦地方法院提出訴訟，控告本公司之子公司-MediaTek Wireless, Inc.(MWS)的手機晶片侵犯其專利US.5,153,591(專利 591)，BT所控告本公司之子公司侵犯之專利 591 手機晶片係源自於併購Analog Devices, Inc.旗下之手機及無線通訊晶片事業部門時所發生之專利糾紛。本公司認為子公司 MWS 之產品並無侵犯 BT 所擁有之專利 591，並且該項專利已過有效期限。惟該侵權訴訟，已於民國九十九年六月與英國電信達成和解，並簽署和解合約。BT承諾將撤銷此案，並不得在任何地方用同一專利或其延續案再對本公司或子公司提出專利侵權主張。

(2) A.美商Rambus Inc.(Rambus)於民國九十九年十二月一日向美國國際貿易委員會(U.S.International Trade Commission)控告二十六家公司分別侵害其美國專利權(專利號碼：6,470,405、6,591,353、7,287,109、7,602,857、7,602,858及7,715,494)，違反美國關稅法第337條(Section 337 of the Tariff Act of 1930)，要求禁止銷售任何侵害該專利權之產品。其中，Rambus控告本公司之DVD播放機及數位電視晶片產品分別侵害上述六項美國專利權中之兩項(專利號碼：6,591,353及7,287,109)。

B.Rambus亦於民國九十九年十二月一日向美國北加州聯邦法院(Northern District of California)控告本公司之DVD播放機、數位電視及光碟機晶片產品分別侵害其美國專利權(專利號碼：6,034,918、6,038,195、6,260,097、6,304,937、6,426,916、6,584,037、6,715,020、6,751,696、7,209,997、6,591,353及7,287,109)，要求賠償並於未來禁止銷售任何侵害該專利權之產品。

對前述A及B訴訟案件，本公司認為本公司之產品並無侵犯Rambus所擁有之專利，且所訴專利無效。本公司將慎重處理此訴訟案。

2. 營業租賃：

(1)本公司因營業需要向科學工業園區管理局承租土地，未來年度應付租金如下：

期 間	金 額
100.01.01-100.12.31	\$30,371
101.01.01-101.12.31	30,371
102.01.01-102.12.31	30,371
103.01.01-103.12.31	30,371
104.01.01-104.12.31	30,371
105.01.01-116.12.31	244,418
合 計	\$396,273

聯發科技股份有限公司及子公司合併財務報表附註(續)
(金額除另予註明外，均以新台幣仟元為單位)

(2)子公司因營業需要承租辦公室，未來年度應付租金如下：

期 間	金 額
100.01.01-100.12.31	\$114,888
101.01.01-101.12.31	103,397
102.01.01-102.12.31	75,782
103.01.01-103.12.31	62,475
104.01.01-104.12.31	64,161
105.01.01-109.12.31	47,606
合 計	\$468,309

八、重大之災害損失

無此事項。

九、重大之期後事項

無此事項。

十、其 他

1. 金融商品資訊之揭露

(1)公平價值之資訊

	99.12.31		98.12.31	
	帳面價值	公平價值	帳面價值	公平價值
<u>非衍生性金融商品</u>				
<u>資 產</u>				
現金及約當現金	\$85,927,357	\$85,927,357	\$94,647,892	\$94,647,892
指定公平價值變動列入損益				
之金融資產	\$2,743,492	\$2,743,492	\$1,041,745	\$1,041,745
應收款項淨額	\$7,164,346	\$7,164,346	\$7,266,916	\$7,266,916
其他應收款	\$1,174,831	\$1,174,831	\$901,195	\$901,195
備供出售金融資產	\$7,309,467	\$7,309,467	\$4,285,035	\$4,285,035
以成本衡量之金融資產	\$1,083,608	\$-	\$931,566	\$-
無活絡市場之債券投資	\$1,000,000	\$1,078,925	\$1,000,000	\$1,089,108
採權益法之長期股權投資				
-實務上可估計公平價值	\$1,450,049	\$2,830,003	\$1,368,384	\$4,967,730
-實務上無法估計公平價值	\$208,462	\$-	\$218,199	\$-
存出保證金	\$261,488	\$261,488	\$328,579	\$328,579
受限制銀行存款	\$30,387	\$30,387	\$33,255	\$33,255
<u>負 債</u>				
應付款項(含關係人)	\$8,419,004	\$8,419,004	\$11,794,344	\$11,794,344

<續下頁>

聯發科技股份有限公司及子公司合併財務報表附註(續)

(金額除另予註明外，均以新台幣仟元為單位)

<承上頁>

	99.12.31		98.12.31	
	帳面價值	公平價值	帳面價值	公平價值
應付費用	\$15,668,939	\$15,668,939	\$16,317,295	\$16,317,295
應付設備及工程款	\$16,488	\$16,488	\$9,648	\$9,648
存入保證金	\$973	\$973	\$983	\$983
<u>衍生性金融商品</u>				
<u>資 產</u>				
交易目的金融資產				
-遠期外匯合約	\$46,271	\$46,271	\$16,042	\$16,042

A. 本公司及子公司估計金融商品公平價值所使用之方法及假設如下：

- 短期金融商品以其在資產負債表上之帳面價值估計其公平價值，因為此類商品到期日甚近，其帳面價值應屬估計公平價值之合理基礎。此方法應用於現金及約當現金、應收款項淨額、其他應收款、應付款項、應付費用及應付設備及工程款。
- 存出保證金、存入保證金及受限制銀行存款以帳面價值估計其公平價值，係因為預計未來收取或支付之金額與帳面價值相近。
- 交易目的金融資產及備供出售金融資產因有活絡市場公開報價，故以此市場價格為公平價值。若無市場價格可供參考時，則採用評價方法估計。
- 以成本衡量之金融資產係持有未於證券交易所上市或未於櫃買中心櫃檯買賣之股票(含興櫃股票)且未具重大影響力，或與該等股票連動且以該等股票交割之衍生性商品，依規定應以成本衡量。
- 無活絡市場之債券投資係指無活絡市場之公開報價，且具固定或可決定收取金額之債券投資，採用現金流量之評價方法估計。
- 採權益法之長期股權投資如有活絡市場公開報價時，則以此市場價格為公平價值。若未於公開市場交易，實務上無法估計其公平價值。
- 衍生性金融商品及指定公平價值變動列入損益之金融資產之公平價值係如有活絡市場公開報價時，則以此市場價格為公平價值。若無市場價格可供參考時，則採用評價方法估計。

B. 本公司及子公司於民國九十九及九十八年度因以評價方法估計之公平價值變動而認為當期利益之金額分別為104,995仟元及88,140仟元。

C. 本公司及子公司民國九十九及九十八年十二月三十一日具固定利率變動公平價值風險之金融資產分別為60,905,429仟元及78,419,239仟元；具浮動利率變動現金流量風險之金融資產分別為5,801,157仟元及6,767仟元。

- D. 本公司及子公司民國九十九及九十八年度非以公平價值衡量且公平價值變動認列損益之金融資產，其利息收入總額分別為558,844仟元及509,239仟元及利息費用總額分別為0元及625仟元。本公司民國九十九及九十八年度自備供出售金融資產當期直接認列為股東權益調整項目之金額分別為增加80,791仟元及258,712仟元，及從股東權益調整項目中扣除並列入當期損失之金額分別為0元及(5,106)仟元，另民國九十九及九十八年度依權益法認列被投資公司之金融商品未實現利益變動數列為股東權益其他項目之金額分別減少70,356仟元及增加163,929仟元。
- E. 本公司及子公司民國九十九及九十八年度發生金融資產減損之金額分別為0元及99,449仟元。

(2)

A. 風險政策與避險策略

本公司及子公司持有衍生性商品以外之金融商品主要包括：現金及約當現金、交易目的或備供出售金融資產-債券基金、政府公債、公司債及金融債券等。本公司及子公司藉由該等金融商品以調節營業資金需求。本公司及子公司另持有其他金融資產與負債，如因營業活動產生之應收款項及應付款項、指定公平價值變動列入損益之金融資產、以成本衡量之金融資產、無活絡市場之債券投資及採權益法之長期股權投資等。

本公司及子公司另從事衍生性商品之交易，主要係遠期外匯合約等，其目的主要在規避本公司及子公司因營運產生之匯率風險，惟因不符合三十四號公報「金融商品之會計處理準則」避險會計之條件，故帳列公平價值變動列入損益之金融資產或負債-流動科目項下。

B. 財務風險資訊

本公司及子公司金融商品之主要風險為市場風險、信用風險、流動性風險及利率變動之現金流量風險，其主要管理政策如下：

市場風險

本公司及子公司因非功能性貨幣計價之進貨或銷貨而產生之匯率風險。本公司及子公司之政策係定期檢視非功能性貨幣計價之資產及負債之差異，以遠期外匯合約等規避風險，遠期外匯合約等金額係依據本公司及子公司各幣別資金需求部位為準。因本公司及子公司從事遠期外匯買賣合約等為財務避險操作為主要目的，避險性質合約因匯率變動產生之損益大致會與被避險項目之損益相抵銷；本公司及子公司民國九十九及九十八年十二月三十一日尚未交割之遠期外匯合約則因受市場匯率變動之影響，當美金對新台幣匯率每升值1分，將使其公平價值下降分別約為450仟元及550仟元。本公司及子公司從事之信用連結組合式商品及利率連結組合式商品之市場價格將受利率所影響；當利率調升時，市場價格有可能下降，並有可能低於原始投資金額；反之亦然。而匯率連結組合式商品將受市場利率與連動標的的漲跌及波動性所影響。另本公司所持有基金、公司債、政府公債及金融債券，其公平價值將隨影響市場價格相關因素及利率走勢，而使基金淨資產價值或債券市場價格產生波動。

信用風險

金融資產受到本公司及子公司之交易對方或他方未履合約之潛在影響，其影響包括本公司及子公司所從事金融商品之信用風險集中程度、組成要素、合約金額及其他應收款，與本公司及子公司簽訂遠期外匯合約之交易對象均為國內外知名之銀行，預期對方不會違約，故發生信用風險之可能性極小。另外，本公司及子公司之主要信用風險係來自於應收款項之回收，本公司及子公司已持續評估應收帳款回收情形並提列適當備抵評價，故其帳面餘額已適當考量及反映信用風險。

信用風險係以資產負債表日公平價值為正數之合約為評估對象，代表若交易對象違約，則本公司及子公司將產生之損失。信用連結組合式商品、利率連結組合式商品及可轉換公司債之信用風險係指發行銀行違約及公司債發行公司違約而無法償付債款之風險，其最大風險仍可能致投資或存入金額降為零。於從事此項投資交易時，係選擇國內外知名銀行為交易對象，且於選擇投資標的時，亦經審慎信用評估，以國內財務健全、資訊公開之知名上市櫃公司發行之公司債所連結者為主，以期信用風險降至極小程度。

流動性風險

本公司及子公司之營運資金足以支應，故未有因無法籌措資金以履行合約義務之流動性風險。

本公司及子公司投資之權益證券、債券及基金，除以成本衡量之金融資產、無活絡市場之債券投資及採權益法之長期股權投資因無活絡市場而具有重大流動性風險外，餘均具有活絡市場，故預期可輕易在市場上以接近公平價值之價格迅速出售金融資產。本公司及子公司從事遠期外匯合約等之匯率已確定，因本公司及子公司持有且預期持有充份之美金債權部位，故不致產生重大現金流量風險。

組合式商品，於合約到期前尚無主動賣出之權利；如需於到期前賣出，因無法立即於市場賣出該等投資，須由發行銀行評估後，以當時市價買回，此為可能發生之流動性風險。惟選擇投資標的時，已考慮此項風險，預計流動性風險應可有效降低及控制。

利率變動之現金流量風險

本公司及子公司暴露於利率變動現金流量風險主要為浮動利率之定期存款。本公司及子公司對於定期存款之期間一般以較短期間為之，減少浮動利率之影響。整體而言，本公司及子公司利率變動現金流量風險甚低。

聯發科技股份有限公司及子公司合併財務報表附註(續)
(金額除另予註明外，均以新台幣仟元為單位)

2. 其 他

(1) 本公司及子公司具重大影響之外幣金融資產及負債資訊如下：

	99.12.31			98.12.31		
	外 幣	匯 率	新 台 幣	外 幣	匯 率	新 台 幣
<u>金融資產</u>						
貨幣性項目						
美金(仟元)	\$1,467,766	\$29.08	\$42,682,648	\$1,546,720	\$32.04	\$49,564,156
非貨幣性項目						
美金(仟元)	\$106,059	\$29.08	\$3,084,191	\$67,101	\$32.03	\$2,149,272
人民幣(仟元)	\$88,000	\$4.41	\$388,322	\$-	\$-	\$-
<u>採權益法之長期</u>						
<u>股權投資</u>						
美金(仟元)	\$627	\$29.08	\$18,237	\$-	\$-	\$-
<u>金融負債</u>						
貨幣性項目						
美金(仟元)	\$336,736	\$29.08	\$9,792,265	\$295,576	\$32.11	\$9,491,841
日幣(仟元)	\$500,000	\$0.37	\$186,700	\$-	\$-	\$-

(2) 取得子公司資訊

民國九十九年七月以現金122,119仟元取得滾雷科技(股)公司100.00%之股權。該公司主要係從事軟件開發。本公司收購滾雷科技(股)公司股權之會計處理係依照財務會計準則公報第二十五號「企業合併-購買法之會計處理」，民國九十九年十二月三十一日因收購而取得滾雷科技(股)公司可辨認淨資產公平價值與收購價款之差異列示如下：

收購價款(現金支付)	\$122,119
取得可辨認淨資產公平價值：	
現金及約當現金	\$7,905
現金及約當現金以外之可辨認淨資產	68,296
商 譽	<u>76,201</u>
	<u>\$45,918</u>

(3) 為便於合併財務報表之比較，對民國九十八年度合併財務報表之部分科目業經適當重分類。

聯發科技股份有限公司及子公司合併財務報表附註(續)
(金額除另予註明外，均以新台幣仟元為單位)

(4) 民國九十九及九十八年度本公司與合併子公司及各合併子公司間之業務關係及重要交易往來情形及金額，明細如下：(有關子公司持有本公司股票之投資情形，請參閱合併財務報表附註四.18)

民國九十九年度

編號 (註一)	交易人名稱	交易往來對象	與交易人之關係 (註二)	交易往來情形			
				科目	金額	交易條件	占合併總營收或總資產之比率(註三)
0	聯發科技(股)公司	MediaTek Singapore Pte. Ltd.	1	應收帳款-關係人	\$45,165	依合約約定	0.03%
				營業收入	\$712,295		0.63%
		旭發投資(股)公司	1	租金收入	\$34		0.00%
		翔發投資(股)公司	1	租金收入	\$34		0.00%
		旭達投資(股)公司	1	租金收入	\$34		0.00%
		旭嘉投資(股)公司	1	租金收入	\$34		0.00%
		旭康投資(股)公司	1	租金收入	\$34		0.00%
1	Gaintech Co. Limited	MediaTek Korea Inc.	3	其他應收款	\$10,826		0.01%
2	MediaTek Singapore Pte. Ltd.	MediaTek Wireless, Inc. (USA)	3	應付帳款-關係人	\$682,060	依合約約定	0.49%
			3	研究發展費用	\$1,493,010		1.32%
		MediaTek Denmark ApS	3	應付帳款-關係人	\$20,724		0.02%
			3	研究發展費用	\$262,050		0.23%
		MTK Wireless Limited (UK)	3	應付帳款-關係人	\$81,353		0.06%
			3	研究發展費用	\$415,554		0.37%

<續下頁>

聯發科技股份有限公司及子公司合併財務報表附註(續)
(金額除另予註明外，均以新台幣仟元為單位)

<承上頁>

編號 (註一)	交易人名稱	交易往來對象	與交易人 之關係 (註二)	交易往來情形			
				科目	金額	交易條件	占合併總營收或總 資產之比率(註三)
2	MediaTek Singapore Pte. Ltd.	MediaTek USA Inc.	3	應付帳款-關係人	\$1,205,197	依合約約定	0.87%
			3	研究發展費用	\$747,054		0.66%
		MediaTek Japan Inc.	3	應付帳款-關係人	\$17,086		0.01%
			3	研究發展費用	\$189,095		0.17%
		MediaTek India Technology Pvt. Ltd.	3	應付帳款-關係人	\$20,410		0.01%
			3	研究發展費用	\$188,756		0.17%
		MediaTek Korea Inc.	3	應付帳款-關係人	\$11,420		0.01%
			3	研究發展費用	\$156,625		0.14%
		聯發軟件設計(深圳)有限公司	3	應付帳款-關係人	\$87,218		0.06%
			3	研究發展費用	\$1,021,748		0.90%
		聯發科技(合肥)有限公司	3	應付帳款-關係人	\$19,624		0.01%
			3	研究發展費用	\$454,311		0.40%
		聯發博動科技(北京)有限公司	3	應付帳款-關係人	\$140,541		0.10%
			3	研究發展費用	\$1,335,660		1.18%
3	旭發投資(股)公司	翔發投資(股)公司	3	以成本衡量之金融 資產-流動	\$122,535		0.09%

聯發科技股份有限公司及子公司合併財務報表附註(續)
(金額除另予註明外，均以新台幣仟元為單位)

民國九十八年度

編號 (註一)	交易人名稱	交易往來對象	與交易人 之關係 (註二)	交易往來情形			
				科目	金額	交易條件	占合併總營收或總資 產之比率(註三)
0	聯發科技(股)公司	MediaTek Singapore Pte. Ltd.	1	應收帳款-關係人	\$60,581	依合約約定	0.04%
			1	營業收入	\$643,547		0.56%
		MTK Wireless Limited (UK)	1	其他應收款	\$444		0.00%
		絡達科技股份有限公司	1	租金收入	\$5,811	依合約約定	0.01%
1	Gaintech Co. Limited	MediaTek Korea Inc.	3	其他應收款	\$11,924		0.01%
2	MediaTek Singapore Pte. Ltd.	MediaTek Wireless, Inc. (USA)	3	應付帳款-關係人	\$618,072	依合約約定	0.45%
			3	研究發展費用	\$1,677,598		1.45%
		MediaTek Denmark ApS	3	應付帳款-關係人	\$182,384		0.13%
			3	研究發展費用	\$295,257		0.26%
		MediaTek Wireless Limited (Ireland)	3	應付帳款-關係人	\$4,349		0.00%
			3	研究發展費用	\$58,514		0.05%
		MTK Wireless Limited (UK)	3	應付帳款-關係人	\$241,503		0.17%
			3	研究發展費用	\$504,322		0.44%
		MediaTek USA Inc.	3	應付帳款-關係人	\$681,902		0.49%
			3	研究發展費用	\$684,345		0.59%
		MediaTek Japan Inc.	3	應付帳款-關係人	\$58,310		0.04%
			3	研究發展費用	\$196,811		0.17%
		MediaTek India Technology Pvt. Ltd	3	應付帳款-關係人	\$30,573		0.02%
			3	研究發展費用	\$156,537		0.14%

<續下頁>

聯發科技股份有限公司及子公司合併財務報表附註(續)
(金額除另予註明外，均以新台幣仟元為單位)

<承上頁>

編號 (註一)	交易人名稱	交易往來對象	與交易人 之關係 (註二)	交易往來情形			
				科目	金額	交易條件	占合併總營收或總 資產之比率(註三)
2	MediaTek Singapore Pte. Ltd.	MediaTek Korea Inc.	3	應付帳款-關係人	\$35,713	依合約約定	0.03%
			3	研究發展費用	\$128,278		0.11%
		聯發軟件設計(深圳)有限公司	3	預付費用	\$4,074		0.00%
			3	研究發展費用	\$742,013		0.64%
		聯發科技(合肥)有限公司	3	預付費用	\$150,636		0.11%
			3	研究發展費用	\$329,020		0.28%
		聯發博動科技(北京)有限公司	3	預付費用	\$92,365		0.07%
			3	研究發展費用	\$790,859		0.68%
3	聯發博動科技 (北京)有限公司	沃勤網路科技(上海)有限公司	3	研究發展費用	\$2,422		0.00%

註一：母公司及子公司相互間之業務往來資訊應分別於編號欄註明，編號之填寫方法如下：

1. 母公司填0。
2. 子公司依公司別由阿拉伯數字1開始依序編號。

註二：與交易人之關係有以下三種，標示種類即可：

1. 母公司對子公司。
2. 子公司對母公司。
3. 子公司對子公司。

註三：交易往來金額佔合併總營收或總資產比率之計算，若屬資產負債科目者，以期末餘額佔合併總資產之方式計算；若屬損益科目者，以期
中累積金額佔合併總營收之方式計算。

聯發科技股份有限公司及子公司合併財務報表附註(續)
(金額除另予註明外，均以新台幣仟元為單位)

十一、附註揭露事項

1. 重大交易事項相關資訊

本公司及合併子公司民國九十九年度各資料如下：

- (1) 資金貸與他人：無。
- (2) 對他人背書保證：無。
- (3) 期末持有有價證券：請詳附表一。
- (4) 累積買進或賣出同一有價證券之金額達新台幣一億元或實收資本額百分之二十以上者：請詳附表二。
- (5) 取得不動產之金額達新台幣一億元或實收資本額百分之二十以上者：請詳附表三。
- (6) 處分不動產之金額達新台幣一億元或實收資本額百分之二十以上：無。
- (7) 與關係人進、銷貨交易金額達新台幣一億元或實收資本額百分之二十以上者：請詳附表四。
- (8) 應收關係人款項達新台幣一億元或實收資本額百分之二十以上者：無。
- (9) 從事衍生性商品交易者：請詳合併財務報表附註四.2及十。

2. 轉投資事業相關資訊

- (1) 本公司及合併子公司具有重大影響力或控制能力之被投資公司，民國九十九年度之相關資訊：請詳附表五。
- (2) 本公司及合併子公司對被投資公司直接或間接具有控制能力者，補充揭露被投資公司之相關資訊：不適用。

3. 大陸投資資訊

- (1) 大陸被投資公司名稱、主要營業項目、實收資本額、投資方式、資金匯出入情形、持股比例、投資損益、期末投資帳面價值、已匯回投資損益及赴大陸地區投資限額：請詳附表六。
- (2) 民國九十九年度與大陸被投資公司間之重大交易事項：
 - A. 進貨金額及百分比與相關應付款項之期末餘額及百分比：無此事項。
 - B. 銷貨金額及百分比與相關應收款項之期末餘額及百分比：無此事項。

聯發科技股份有限公司及子公司合併財務報表附註(續)
(金額除另予註明外，均以新台幣仟元為單位)

- C. 財產交易金額及其所產生之損益情形：無此事項。
- D. 票據背書及保證或提供擔保品之期末餘額及目的：無此事項。
- E. 資金融通之最高餘額、期末餘額、利率區間及當期利息總額：無此事項。
- F. 其他對當期損益或財務狀況有重大影響之交易事項：請詳合併財務報表附註十.2(3)。

十二、部門別財務資訊

1. 重要客戶資訊

本公司及子公司民國九十九及九十八年度對單一客戶銷售淨額佔各該年度合併銷貨收入淨額百分之十以上者，情形如下：

客 戶 名 稱	99年度		98年度	
	金 額	百 分 比(%)	金 額	百 分 比(%)
甲	\$32,116,381	28.29	\$37,452,249	32.42
乙	15,345,455	13.52	14,802,548	12.82
丙	8,934,767	7.87	13,461,890	11.65
合計	<u>\$56,396,603</u>	<u>49.68</u>	<u>\$65,716,687</u>	<u>56.89</u>

2. 外銷銷貨資訊

本公司及子公司民國九十九及九十八年度外銷淨額分別為102,173,942仟元及102,301,716仟元，佔各該年度銷貨收入淨額之比例分別為90.00%及88.56%。

3. 地區別財務資訊

本公司及子公司民國九十九年度地區別財務資訊如下：

	99年度				
	亞洲	其他國外 營運部門	台灣	調整及沖銷	合 計
來自(母公司及合併公 司以外)客戶之收入	\$42,123,168	\$122,655	\$71,276,135	\$-	\$113,521,958
來自母公司及合併公 司之收入	-	6,286,831	712,295	(6,999,126)	-
收入合計	<u>\$42,123,168</u>	<u>\$6,409,486</u>	<u>\$71,988,430</u>	<u>\$(6,999,126)</u>	<u>\$113,521,958</u>
部門損益	<u>\$20,891,555</u>	<u>\$(6,040,116)</u>	<u>\$17,436,478</u>	<u>\$(180,041)</u>	<u>\$32,107,876</u>
投資收益					180,041
繼續營業部門稅前淨利					<u>\$32,287,917</u>
部門可辨認資產	<u>\$19,614,428</u>	<u>\$24,157,896</u>	<u>\$94,262,368</u>	<u>\$(1,658,511)</u>	<u>\$136,376,181</u>
基金及投資					1,658,511
資產合計					<u>\$138,034,692</u>

聯發科技股份有限公司及子公司合併財務報表附註(續)
(金額除另予註明外，均以新台幣仟元為單位)

本公司及子公司民國九十八年度地區別財務資訊如下：

	98年度				
	亞洲	其他國外 營運部門	台灣	調整及沖銷	合 計
來自(母公司及合併公 司以外)客戶之收入	\$38,496,630	\$140,819	\$76,874,176	\$-	\$115,511,625
來自母公司及合併公 司之收入	-	5,563,554	643,547	(6,207,101)	-
收入合計	<u>\$38,496,630</u>	<u>\$5,704,373</u>	<u>\$77,517,723</u>	<u>\$(6,207,101)</u>	<u>\$115,511,625</u>
部門損益	<u>\$6,276,918</u>	<u>\$(5,514,800)</u>	<u>\$36,657,968</u>	<u>\$(198,232)</u>	<u>\$37,221,854</u>
投資收益					198,857
利息支出					(625)
繼續營業部門稅前淨利					<u>\$37,420,086</u>
部門可辨認資產	<u>\$14,571,914</u>	<u>\$21,179,216</u>	<u>\$102,585,218</u>	<u>\$(1,329,645)</u>	<u>\$137,006,703</u>
基金及投資					1,586,583
資產合計					<u>\$138,593,286</u>

4. 產業別財務資訊

本公司及子公司業務主要為多媒體及手機晶片組等之研發、生產、製造及銷售，屬單一產業部門，故無產業別資訊可資提供。

聯發科技股份有限公司及子公司

期末持有有價證券情形

民國九十九年十二月三十一日

附表一

單位：新台幣仟元/美元/人民幣元

持有公司	有價證券	有價證券名稱	有價證券發行人 與本公司之關係	帳列科目	期末				
					單位/股數	帳面金額	持股/表決權 比例	市價/淨值	備註
本公司	基金	摩根富林明全球精選基金	-	備供出售金融資產-流動	80,000,000	\$693,616	-	\$693,616	-
		凱基豐利基金	-	備供出售金融資產-流動	27,079,520	\$304,986	-	\$304,986	-
		復華精銳威利二號基金	-	備供出售金融資產-流動	28,913,260	\$271,206	-	\$271,206	-
		凱基富麗策略基金	-	備供出售金融資產-流動	27,173,404	\$302,861	-	\$302,861	-
		寶來PMAX穩健基金	-	備供出售金融資產-流動	6,000,000	\$61,260	-	\$61,260	-
		第一金全家福	-	備供出售金融資產-流動	1,696,154	\$290,015	-	\$290,015	-
		國泰一號不動產投資信託基金	-	備供出售金融資產-非流動	70,000,000	\$827,400	-	\$827,400	-
		國泰二號不動產投資信託基金	-	備供出售金融資產-非流動	50,000,000	\$562,000	-	\$562,000	-
	受益證券	國泰敦南C不動產信託受益證券	-	備供出售金融資產-非流動	20	\$99,999	-	\$99,999	-
	債券	台電第93-1期丁E券	-	備供出售金融資產-流動	20	\$50,203	-	\$50,203	-
		USD UBS JERSEY 6M FIXED RATE NOTE	-	備供出售金融資產-流動	9,000	\$262,326	-	\$262,326	-
		晶技三	-	指定公平價值變動列入損益 之金融資產-流動	1,100	\$122,100	-	\$122,100	-
	組合式商品	BNP TWD QUARTERLY CALLABLE 90D CP RANGE ACCRUAL STRUCTURED INVESTMENT	-	指定公平價值變動列入損益 之金融資產-非流動	-	\$294,991	-	\$294,991	-
		BNP TWD QUARTERLY CALLABLE 1Y CMS RANGE ACCRUAL STRUCTURED INVESTMENT	-	指定公平價值變動列入損益 之金融資產-非流動	-	\$295,121	-	\$295,121	-
		台新1.5年期台幣計價利率連結(CP90)組合式商品	-	指定公平價值變動列入損益 之金融資產-非流動	-	\$289,365	-	\$289,365	-
	股票及資本	揚智科技(股)公司	採權益法評價之 被投資公司	採權益法之長期股權投資	64,098,383	\$1,449,996	21.09%	\$2,829,944	-
		源通科技(股)公司	-	以成本衡量之金融資產-非流動	300,000	\$-	3.75%	\$-	註2
		中信金控乙種特別股	-	無活絡市場之債券投資-非流動	25,000,000	\$1,000,000	-	\$1,078,925	-
旭發投資 (股)公司	股票	曜鵬科技(股)公司	-	以成本衡量之金融資產-非流動	3,964,188	\$89,988	7.30%	\$19.09	註1
翔發投資 (股)公司	股票	揚智科技(股)公司	採權益法評價之 被投資公司	採權益法之長期股權投資	1,355	\$53	-	\$44.15	-
		絡達科技(股)公司	採權益法評價之 被投資公司	採權益法之長期股權投資	13,391,734	\$190,225	39.05%	\$7.33	註1
		波若威科技(股)公司	-	以成本衡量之金融資產-非流動	380,000	\$-	0.69%	-	註2
		信鑫創業投資(股)公司	法人董事	以成本衡量之金融資產-非流動	4,800,000	\$(420)	14.41%	-	註2
		宏鑫創業投資(股)公司	-	以成本衡量之金融資產-非流動	527,168	\$(2,620)	6.33%	-	註2
		晶心科技(股)公司	董事長同一人	以成本衡量之金融資產-非流動	8,749,710	\$81,662	18.77%	\$9.28	註1
		曜鵬科技(股)公司	法人董事	以成本衡量之金融資產-非流動	4,366,775	\$96,271	8.04%	\$19.09	註1
		原盛科技(股)公司	-	以成本衡量之金融資產-非流動	2,250,000	\$22,500	12.10%	\$11.12	註1
		景發科技(股)公司	-	以成本衡量之金融資產-非流動	4,791,000	\$297	6.88%	-	註3
		原相科技(股)公司	-	備供出售金融資產-非流動	691,275	\$100,235	0.53%	\$145.00	-
	基金	寶來PMAX穩健基金	-	備供出售金融資產-流動	2,000,000	\$20,420	-	\$10.21	-
旭達投資 有限公司	基金	國泰債券基金	-	備供出售金融資產-流動	24,200,346	\$290,063	-	\$11.99	-
		富邦吉祥基金	-	備供出售金融資產-流動	19,271,152	\$290,085	-	\$15.05	-
		復華債券基金	-	備供出售金融資產-流動	20,922,464	\$290,086	-	\$13.86	-
		國泰債券基金	-	備供出售金融資產-流動	24,200,346	\$290,063	-	\$11.99	-
旭嘉投資 有限公司	基金	富邦吉祥基金	-	備供出售金融資產-流動	19,271,152	\$290,085	-	\$15.05	-
		復華債券基金	-	備供出售金融資產-流動	20,922,464	\$290,086	-	\$13.86	-
		國泰債券基金	-	備供出售金融資產-流動	24,198,932	\$290,046	-	\$11.99	-
旭康投資 有限公司	基金	富邦吉祥基金	-	備供出售金融資產-流動	19,270,008	\$290,067	-	\$15.05	-
		復華債券基金	-	備供出售金融資產-流動	20,922,313	\$290,084	-	\$13.86	-

<續下頁>

聯發科技股份有限公司及子公司
 期末持有有價證券情形
 民國九十九年十二月三十一日

<承上頁>

單位：新台幣仟元/美金元/人民幣元

持有公司	有價證券	有價證券名稱	有價證券發行人 與本公司之關係	帳列科目	期末				
					單位數/股數	帳面金額	持股/表決權 比例	市價/淨值	備註
Core Tech Resources Inc.	債券	AMER INTL GROUP SER MP SR UN FLOATER	-	備供出售金融資產-流動	-	USD 3,968,000	-	USD 3,968,000	-
		GOLDMAN SACHS GROUP INC	-	備供出售金融資產-流動	-	USD 2,832,930	-	USD 2,832,930	-
		WASHINGTON MUTUAL BANK FA	-	備供出售金融資產-流動	-	USD 6,998	-	USD 6,998	-
		USD UBS JERSEY 6M FIXED RATE NOTE	-	備供出售金融資產-流動	9,000	USD 9,000,000	-	USD 9,000,000	-
		GEVCR II 36-MONTH DEBENTURES	-	備供出售金融資產-非流動	850	USD 4,500,000	-	USD 4,500,000	-
		GS INFLATION SHIELD NOTE	-	指定公平價值變動列入損益 之金融資產-非流動	-	USD 5,016,000	-	USD 5,016,000	-
	組合式商品	高盛三年期連結MH指數保本債券	-	指定公平價值變動列入損益 之金融資產-非流動	-	USD 7,960,000	-	USD 7,960,000	-
		3Y COLLARED FLOATER EMTN (6MLibor)	-	指定公平價值變動列入損益 之金融資產-非流動	-	USD 3,986,000	-	USD 3,986,000	-
		3Y COLLARED FLOATER EMTN (3MLibor)	-	指定公平價值變動列入損益 之金融資產-非流動	-	USD 7,934,000	-	USD 7,934,000	-
		DYNAMIC CREDIT PROTECTION NOTES	-	指定公平價值變動列入損益 之金融資產-非流動	-	USD 1,582,594	-	USD 1,582,594	-
		BNP DCP	-	指定公平價值變動列入損益 之金融資產-非流動	9	USD 8,818,200	-	USD 8,818,200	-
Gaintech Co. Limited	股票	Zena Technologies International, Inc.	採權益法評價之 被投資公司	採權益法之長期股權投資	600,000	USD 627,123	48.63%	USD 0.84	註1
		SINO PHOTONICS	-	以成本衡量之金融資產-非流動	134,400	\$-	9.88%	-	註2
		V WEB CORP.	-	以成本衡量之金融資產-非流動	1,250,000	\$-	3.39%	-	註2
		WI HARPER INC FUND VI LTD.	-	以成本衡量之金融資產-非流動	31,391	USD 2,842,100	2.60%	USD 111.53	註1
		GENESIS VENTURE	-	以成本衡量之金融資產-非流動	4,000,000	USD 4,000,000	18.03%	USD 0.59	註1
		IMERA SYSTEMS, INC.	-	以成本衡量之金融資產-非流動	536,382	USD 804,575	5.13%	USD 0.02	註1
		IPEER MULTIMEDIA INTERNATIONAL LTD.	-	以成本衡量之金融資產-非流動	1,666,666	USD 1,666,666	1.44%	USD 0.04	註1
		MCUBE, INC.	-	以成本衡量之金融資產-非流動	1,000,000	USD 1,000,000	5.68%	USD 0.16	註1
		SYNERCHIP CO., LTD.	-	以成本衡量之金融資產-非流動	2,533,783	USD 3,000,000	7.56%	USD 0.04	註1
		INNOVATION WORKS LIMITED	-	預付長期投資款	-	USD 1,333,333	-	-	-
	資本	INNOVATION WORKS DEVELOPMENT FUND	-	以成本衡量之金融資產-非流動	-	USD 1,200,000	-	-	-
		JAFCO V2-(D) FUND	-	以成本衡量之金融資產-非流動	-	USD 3,839,729	-	-	-
		JAFCO V3-(B) FUND	-	以成本衡量之金融資產-非流動	-	USD 2,828,108	-	-	-
		JAFCO ASIA (FATF4)	-	以成本衡量之金融資產-非流動	-	USD 1,600,000	-	-	-
		PACIFIC GROWTH VENTURES, L.P.	-	以成本衡量之金融資產-非流動	-	USD 4,000,000	-	-	-
		NOZOMI FUND	-	以成本衡量之金融資產-非流動	-	USD 589,178	-	-	-
	債券	USD UBS JERSEY 6M FIXED RATE NOTE	-	備供出售金融資產-流動	9,000	USD 9,000,000	-	USD 9,000,000	-
		OPEN DESIGN MICROELECTRONICS CORPORATION	-	指定公平價值變動列入損益 之金融資產-非流動	-	\$-	-	-	註2
		SETi CO. LTD.	-	指定公平價值變動列入損益 之金融資產-非流動	16	USD 3,431,349	-	USD 3,431,349	-
	組合式商品	瑞銀五年美元計價保本連動債券	-	指定公平價值變動列入損益 之金融資產-非流動	-	USD 7,819,088	-	USD 7,819,088	-
聯發軟件 設計(深圳) 有限公司	組合式商品	美元LIBOR區間日累計人民幣合約	-	指定公平價值變動列入損益 之金融資產-流動	-	CNY 10,000,000	-	CNY 10,000,000	-
		美元LIBOR區間日累計人民幣合約	-	指定公平價值變動列入損益 之金融資產-流動	-	CNY 15,000,000	-	CNY 15,000,000	-

<續下頁>

聯發科技股份有限公司及子公司
 期末持有有價證券情形
 民國九十九年十二月三十一日

<承上頁>

單位：新台幣仟元/美金元/人民幣元

持有公司	有價證券	有價證券名稱	有價證券發行人 與本公司之關係	帳列科目	期末				
					單位數/股數	帳面金額	持股/表決權 比例	市價/淨值	備註
聯發科技 (合肥) 有限公司	組合式商品	美元LIBOR區間日累計人民幣合約	-	指定公平價值變動列入損益 之金融資產-流動	-	CNY 8,000,000	-	CNY 8,000,000	-
聯發博動 科技(北京) 有限公司	組合式商品	美元LIBOR區間日累計人民幣合約	-	指定公平價值變動列入損益 之金融資產-流動	-	CNY 10,000,000	-	CNY 10,000,000	-
		美元LIBOR區間日累計人民幣合約	-	指定公平價值變動列入損益 之金融資產-流動	-	CNY 40,000,000	-	CNY 40,000,000	-
聯發芯軟件設 計(成都) 有限公司	組合式商品	美元LIBOR區間日累計人民幣合約	-	指定公平價值變動列入損益 之金融資產-流動	-	CNY 5,000,000	-	CNY 5,000,000	-

註1：係屬未上市櫃股票，無公開市價，故揭露每股或單位淨值。

註2：因考量投資價值已減損，故對其投資之帳列餘額全額認列減損損失。

註3：該公司已解散，惟截至民國九十九年十二月三十一日止，尚未完成清算。

聯發科技股份有限公司及子公司
累積買進或賣出同一有價證券之金額達新台幣一億元或實收資本額百分之二十以上
民國九十九年一月一日至十二月三十一日

附表二

單位：新台幣仟元/美金元/人民幣元

買賣之公司	有價證券種類及名稱	帳列科目	期初		買入		賣出				期末	
			單位/股數	金額(註1)	單位/股數	金額(註1)	單位/股	售價	帳面金額(註1)	處份(損)益	單位/股數	金額(註1)
本公司	晶技三	指定公平價值變動列入損益之金融資產-流動	-	\$-	1,200	\$133,600	100	\$11,500	\$11,500	\$-	1,100	\$122,100
	BNP TWD QUARTERLY CALLABLE 90D CP RANGE ACCRUAL STRUCTURED INVESTMENT	指定公平價值變動列入損益之金融資產-非流動	-	\$-	-	\$294,991	-	\$-	\$-	\$-	-	\$294,991
	BNP TWD QUARTERLY CALLABLE 1Y CMS RANGE ACCRUAL STRUCTURED INVESTMENT	指定公平價值變動列入損益之金融資產-非流動	-	\$-	-	\$295,121	-	\$-	\$-	\$-	-	\$295,121
	台新1.5年期台幣計價利率連結(CP90)組合式商品	指定公平價值變動列入損益之金融資產-非流動	-	\$-	-	\$289,365	-	\$-	\$-	\$-	-	\$289,365
	台電92-2丙K券	備供出售金融資產-流動	25	\$124,675	-	\$-	25	\$127,138	\$125,000	\$2,138(註2)	-	\$-
	第一金全家福	備供出售金融資產-流動	-	\$-	1,696,154	\$290,015	-	\$-	\$-	\$-	1,696,154	\$290,015
	USD UBS JERSEY 6M FIXED RATE NOTE	備供出售金融資產-流動	-	\$-	9,000	\$262,326	-	\$-	\$-	\$-	9,000	\$262,326
	中信銀第92-2期券	備供出售金融資產-流動	2	\$202,169	-	\$-	2	\$200,000	\$200,000(註3)	\$ (1,140)(註4)	-	\$-
	中信銀2006-1企業貸款債權證券化受益證券E券	備供出售金融資產-非流動	246	\$246,172	-	\$-	246	\$246,000(註3)	\$246,000(註3)	\$-	-	\$-
Gaintech Co. Limited	USD UBS JERSEY 6M FIXED RATE NOTE	備供出售之金融資產-流動	-	\$-	9,000	USD 9,000,000	-	\$-	\$-	\$-	9,000	USD 9,000,000
Core Tech Resources Inc.	USD UBS JERSEY 6M FIXED RATE NOTE	備供出售之金融資產-流動	-	\$-	9,000	USD 9,000,000	-	\$-	\$-	\$-	9,000	USD 9,000,000
	BNP DCP	指定公平價值變動列入損益之金融資產-非流動	-	\$-	9	USD 8,818,200	-	\$-	\$-	\$-	9	USD 8,818,200
	高盛三年期連結MH指數保本債券	指定公平價值變動列入損益之金融資產-非流動	-	\$-	-	USD 7,960,000	-	\$-	\$-	\$-	-	USD 7,960,000
	3Y COLLARED FLOATER EMTN (6MLibor)	指定公平價值變動列入損益之金融資產-非流動	-	\$-	-	USD 3,986,000	-	\$-	\$-	\$-	-	USD 3,986,000
	3Y COLLARED FLOATER EMTN (3MLibor)	指定公平價值變動列入損益之金融資產-非流動	-	\$-	-	USD 7,934,000	-	\$-	\$-	\$-	-	USD 7,934,000
	GS GLOBALIZATION BASKET NOTE	指定公平價值變動列入損益之金融資產-非流動	-	USD 4,937,000	-	\$-	-	USD 5,000,000	USD 5,000,000	\$-	-	\$-
	PIMCO USD PRINCIPAL PROTECTION NOTE	指定公平價值變動列入損益之金融資產-非流動	1,000	USD 10,084,860	-	\$-	1,000	USD 11,640,840	USD 11,640,840	\$-	-	\$-
旭達投資有限公司	國泰債券基金	備供出售之金融資產-流動	-	\$-	24,200,346	\$290,063	-	\$-	\$-	\$-	24,200,346	\$290,063
	富邦吉祥基金	備供出售之金融資產-流動	-	\$-	19,271,152	\$290,085	-	\$-	\$-	\$-	19,271,152	\$290,085
	復華債券基金	備供出售之金融資產-流動	-	\$-	20,922,464	\$290,086	-	\$-	\$-	\$-	20,922,464	\$290,086
旭嘉投資有限公司	國泰債券基金	備供出售之金融資產-流動	-	\$-	24,200,346	\$290,063	-	\$-	\$-	\$-	24,200,346	\$290,063
	富邦吉祥基金	備供出售之金融資產-流動	-	\$-	19,271,152	\$290,085	-	\$-	\$-	\$-	19,271,152	\$290,085
	復華債券基金	備供出售之金融資產-流動	-	\$-	20,922,464	\$290,086	-	\$-	\$-	\$-	20,922,464	\$290,086
旭康投資有限公司	國泰債券基金	備供出售之金融資產-流動	-	\$-	24,198,932	\$290,046	-	\$-	\$-	\$-	24,198,932	\$290,046
	富邦吉祥基金	備供出售之金融資產-流動	-	\$-	19,270,008	\$290,067	-	\$-	\$-	\$-	19,270,008	\$290,067
	復華債券基金	備供出售之金融資產-流動	-	\$-	20,922,313	\$290,084	-	\$-	\$-	\$-	20,922,313	\$290,084
聯發博動科技(北京)有限公司	美元LIBOR區間日累計人民幣合約	指定公平價值變動列入損益之金融資產-流動	-	\$-	-	CNY 40,000,000	-	\$-	\$-	\$-	-	CNY 40,000,000

註1：含金融資產評價調整數。

註2：係帳列利息收入。

註3：係返還本金。

註4：係為金融資產折溢價攤銷。

聯發科技股份有限公司及子公司
取得不動產之金額達新台幣一億元或實收資本額百分之二十以上者
民國九十九年一月一日至十二月三十一日

附表三

單位：新台幣仟元

取得之公司	財產名稱	交易日或事實發生日	交易金額	價款支付情形	關係	交易對象為關係人者，其前次移轉資料				價格決定之參考依據	取得目的及使用情形	其他約定事項
						所有人	與發行人之關係	移轉日期	金額			
本公司	土地及房屋建築 (註)	98.8.18	\$1,590,000	\$1,590,000	無	-	-	-	-	依不動產鑑價報告及董事會決議	人員擴充之空間需求	無

註：辦公大樓業於民國九十九年八月完工並已完成產權登記。

聯發科技股份有限公司及子公司
與關係人進、銷貨之金額達新台幣一億元或實收資本額百分之二十以上
民國九十九年一月一日至十二月三十一日

附表四

單位：新台幣仟元

進(銷)貨之公司	交易人名稱	與交易人之關係	交易情形				交易條件與一般交易不同之情形及原因		應收/付帳款票據		備註
			進(銷)貨	金額	占總進(銷)貨之比率	授信期間			金額	占總應收/付票據、帳款之比率	
本公司及子公司	京元電子	本公司董事長係該公司董事長二親等以內之親屬	委託加工、測試及工程實驗費等	\$5,799,560	-	月結75天	-	-	\$1,029,160	12.22%	-

聯發科技股份有限公司及子公司
被投資公司名稱、所在地區等相關資訊
民國九十九年一月一日至十二月三十一日

附表五

投資公司名稱	被投資公司名稱	所在地區	主要營業項目	原始投資金額		期末持有			被投資公司本期(損)益	本公司認列之投資(損)益	備註
				本期期末	上期期末	單位及股數	比例	帳面金額			
本公司	揚智科技(股)公司	註一	IC設計	\$994,588	\$994,588	64,098,383	21.09%	\$1,449,996	\$970,890	\$205,377	-
翔發投資(股)公司	揚智科技(股)公司	註一	IC設計	\$55	\$55	1,355	-	\$53	\$970,890	-	註七
	絡達科技(股)公司	註一	IC設計	\$829,682	\$855,083	13,391,734	39.05%	\$190,225	\$(54,733)	-	註七
絡達科技(股)公司	Airoha Technology (Samoa) Corporation	註五	投資業務	\$18,003	\$18,003	550,000	100.00%	\$2,196	\$(7,574)	-	註七
Gaintech Co. Limited	Zena Technologies International, Inc.	註三	投資業務	USD 3,200,000	USD 3,200,000	600,000	48.63%	USD 627,123	USD (1,342,705)	-	註七
Zena Technologies International, Inc.	Zena Technologies, Inc.	註六	研發	USD 5,579,920	USD 3,000,000	18,600	100.00%	USD 2,397,021	USD (1,410,814)	-	註七
揚智科技(股)公司	ALi (BVI) Microelectronics Corporation	註三	投資業務	\$1,824,371	\$1,469,861	57,300,001	100.00%	\$195,284	\$(324,052)	-	註七
ALi (BVI) Microelectronics Corporation	WideCloud Technology Inc. (Cayman)	註二	投資業務	USD 22,504,907	USD 22,004,907	51,456,000	100.00%	USD 1,081,466	USD (126,558)	-	註七及八
	揚智電子(上海)有限公司	註四	IC銷售	USD 1,290,000	USD 1,290,000	-	100.00%	USD 2,330,002	USD 1,111,038	-	註七
	科廣微電子(上海)有限公司	註四	IC銷售	\$-	USD 344,627	-	-	-	USD 1,252	-	註七及九
	揚智電子科技(中國)有限公司	註四	IC銷售	USD 7,500,000	\$-	-	100.00%	USD 5,776,099	USD (1,361,256)	-	註七
WideCloud Technology Inc. (Cayman)	廣雲聯動科技有限公司	註四	IC銷售	USD 250,000	\$-	-	100.00%	USD 224,468	USD (27,362)	-	註七
揚智電子科技(中國)有限公司	珠海揚智電子有限公司	註四	IC銷售	USD 673,740	USD 673,740	-	100.00%	USD 834,433	USD 947,280	-	註七及十

註一：臺灣
 註二：開曼群島
 註三：英屬維京群島
 註四：大陸
 註五：西薩摩亞
 註六：美國
 註七：已經由子公司或依權益法評價之被投資公司認列相關投資(損)益。
 註八：原公司名稱為 T-Square Technology Inc. (Cayman)，於民國九十九年六月十一日經董事會決議通過，修改公司名稱為 WideCloud Technology Inc. (Cayman)，並已完成相關之變更登記手續。
 註九：科廣微電子(上海)有限公司業於民國九十九年五月完成清算，揚智科技(股)公司之子公司 ALi (BVI) Microelectronics Corporation 收回投資股款美金223仟元。
 註十：基於組織重整之考量，WideCloud Technology Inc. (Cayman) 於民國九十九年第三季將持有珠海揚智電子有限公司移轉予揚智電子科技(中國)有限公司。

聯發科技股份有限公司及子公司
大陸投資資訊
民國九十九年十二月三十一日

附表六

單位：新台幣仟元/美金元/港幣元

大陸被投資 公司名稱	主要營 業項目	實收資本額	投資方式	本期期初自 台灣匯出累積投資金額	本期匯出或收回投資金額		本期期末自台灣 匯出累積投資金額	本公司直接 或間接投資 之持股比例	本期認列 投資(損)益 (註五)	期末投資帳面價值	截至本期止 已匯回台灣 之投資收益
					匯出	收回					
聯發軟件設計 (深圳)有限公司	註二	USD 8,000,000	透過轉投資第三地區現 有公司再轉投資(註三)	USD 8,000,000	-	-	USD 8,000,000	100%	HKD 8,332,836	HKD 116,249,525	-
聯發科技 (合肥)有限公司	註二	USD 5,400,000	透過轉投資第三地區現 有公司再轉投資(註三)	USD 5,400,000	-	-	USD 5,400,000	100%	HKD 9,983,047	HKD 70,542,573	-
聯發博動科技 (北京)有限公司	註二	USD 100,000,000	透過轉投資第三地區現 有公司再轉投資(註三)	USD 3,400,000	USD 96,600,000	-	USD 100,000,000	100%	HKD 10,439,677	HKD 848,935,718	-
聯發芯軟件設計 (成都)有限公司	註二	USD 4,800,000	透過轉投資第三地區現 有公司再轉投資(註三)	-	USD 4,800,000	-	USD 4,800,000	100%	HKD (976,334)	HKD 36,941,569	-
聯發科軟件 (武漢)有限公司	註二	USD 4,800,000	透過轉投資第三地區現 有公司再轉投資(註三)	-	USD 4,800,000	-	USD 4,800,000	100%	-	HKD 37,322,688	-
沃勤網路科技 (上海)有限公司	註二	USD 5,770,000	透過轉投資第三地區現 有公司再轉投資(註四)	USD 2,500,173	USD 3,150,000	-	USD 5,650,173	79.51%	USD (2,824,259)	USD 1,009,100	-

本期期末累計自台灣匯出赴大陸地區投資金額	經濟部投審會核准投資金額	依經濟部投審會規定赴大陸地區投資限額
USD 128,650,173	USD 221,127,312	\$67,027,866 (註一)

註一、依經濟部投資審議委員會所訂「在大陸地區從事投資或技術合作審查原則」規定辦理。

註二、從事消費類電子產品及軟件之開發及相關技術諮詢服務等。

註三、本公司業經經濟部投資審議委員會核准，經由第三地區英屬開曼群島Gaintech Co. Limited所持有轉投資香港聯發科中國有限公司間接在大陸地區投資。

註四、本公司業經經濟部投資審議委員會核准，經由第三地區英屬開曼群島Gaintech Co. Limited所持有英屬維京群島Vogins Technology Co. Ltd.所持有部分股權，並間接取得大陸地區投資。

註五、經台灣母公司簽證會計師查核之財務報表。